

T.C

İLKADIM KAYMAKAMLIĞI

MUZAFFER BARIŞYURT İLKOKULU MÜDÜRLÜĞÜ



# 2024-2028 STRATEJİK PLANI



"Bütün ümidim gençliktedir."

*K. Atatürk*



## Okul/Kurum Bilgileri

|                              |  |                             |   |
|------------------------------|--|-----------------------------|---|
| <b>İli:</b><br><b>SAMSUN</b> | <b>İlçesi:</b> İLKADIM                         |                             |   |
| <b>Adres:</b>                | KIRAN M. 713. CADDE NO : 1<br>İLKADIM / SAMSUN | <b>Coğrafi Konum (link)</b> | <a href="https://foursquare.com/v/539a9b84498ed490cddb9a8a">https://foursquare.com/v/539a9b84498ed490cddb9a8a</a> |
| <b>Telefon Numarası:</b>     | 0362 440 67 89                                 | <b>Faks Numarası:</b>       | 0362 440 67 89  |
| <b>e- Posta Adresi:</b>      | 724536@meb.k12.tr                              | <b>Web sayfası adresi:</b>  | <a href="http://muzafferbarisyurtio.meb.k12.tr/">http://muzafferbarisyurtio.meb.k12.tr/</a>                       |
| <b>Kurum Kodu:</b>           | 724536   | <b>Öğretim Şekli:</b>       | Normal  |



# SUNUŞ



Türkiye'nin her alanda yeni bir döneme girdiği şu günlerde ekonomisi güçlü, toplum yapısı sağlam, dünyaya öncülük eden ülkelerin vasıflarının başında kaliteli, insanı merkeze alan bir eğitim öğretim sistemine sahip olmaları gerekir. Hedeflerini gerçeğe dönüştürecek ülkemizin en büyük güç kaynağı nitelikli, öz güveni yüksek, milli ve manevi değerlere sahip nesillerimizdir. Bu da öğrencilerimizin kaliteli bir eğitim öğretim sistemiyle buluşmasına bağlıdır. Kaliteli eğitim öğretim zihni gelişimlerini kolaylaştırmaktan, onlara vizyon kazandırmaktan, manevi yönlerini güçlendirmekten geçmektedir.

Okulumuz daha kaliteli eğitim öğretim verebilmek amacıyla çağın gerektirdiği değişme ve gelişmeleri takip edebilmeyi, çevrenin eğitim şartlarını göz önünde bulundurarak öğrenci davranışlarındaki istendik olumlu davranışları yaşatmayı hedef olarak belirlemiştir. Okul sadece eğitim öğretim yuvası değil aynı zamanda kültürel alış verişin yapıldığı bir yaşam alanı olmayı hedeflemektedir.

Muzaffer Barışyurt İlkokulu olarak hedeflerimiz; Öğrencilerimizin ilgi ve yeteneklerini geliştirerek onları hayata ve üst öğrenime hazırlamak, Atatürk ilke ve inkılâplarını benimsetmek, öğrencilerin, ulusal ve evrensel kültür değerlerini tanımalarını, benimsemelerini, geliştirmelerini bu değerlere saygı duymalarını sağlamak; kendilerine, ailelerine, topluma ve çevreye olumlu katkılar yapan, kendisi, ailesi ve çevresi ile barışık, başkalarıyla iyi ilişkiler kuran, iş birliği içinde çalışan, hoşgörülü ve paylaşmayı bilen, dürüst, erdemli, iyi ve mutlu yurttaşlar olarak yetiştirmektir.

Tüm bu çalışmalarını yaparken bilimi rehber alacak Mustafa Kemal Atatürk'ün şu özlü sözünü unutulmayacaktır: "Hayatta en hakiki mürşit ilimdir, fendir."

ZEHRA GÜL KÖYÇÜ  
Okul Müdürü

# İÇİNDEKİLER

## 1. GİRİŞ VE STRATEJİK PLANIN HAZIRLIK SÜRECİ

- 1.1. Strateji Geliştirme Kurulu ve Stratejik Plan Ekibi
- 1.2. Planlama Süreci

## 2. DURUM ANALİZİ

- 2.1. Kurumsal Tarihçe
- 2.2. Uygulanmakta Olan Planın Değerlendirilmesi
- 2.3. Mevzuat Analizi
- 2.4. Üst Politika Belgelerinin Analizi
- 2.5. Faaliyet Alanları ile Ürün ve Hizmetlerin Belirlenmesi
- 2.6. Paydaş Analizi
- 2.7. Kuruluş İçi Analiz
- 2.8. Çevre Analizi (PESTLE)
- 2.9. Güçlü ve Zayıf Yönler ile Fırsatlar ve Tehditler (GZFT) Analizi
- 2.10. Tespit ve İhtiyaçların Belirlenmesi

## 3. GELECEĞE BAKIŞ

- 3.1. Misyon
- 3.2. Vizyon
- 3.3. Temel Değerler

## 4. AMAÇ, HEDEF VE STRATEJİLERİN BELİRLENMESİ

- 4.1. Amaçlar ve Hedeflere İlişkin Mimari
- 4.2. Amaç-Hedef-Performans Göstergesi Kartları

## 5. MALİYETLENDİRME

## 6. İZLEME VE DEĞERLENDİRME

# 2024-2028 STRATEJİK PLANI



## I. BÖLÜM

### HAZIRLIK ÇALIŞMALARI

# 1. GİRİŞ VE STRATEJİK PLANIN HAZIRLIK SÜRECİ

## 1.1. Strateji Geliştirme Kurulu ve Stratejik Plan Ekibi

Muzaffer Barışyurt İlkokulu Müdürlüğünce Strateji Geliştirme Kurulu ve Stratejik Plan Ekibi aşağıdaki tabloda belirlenen kişilerce oluşturulmuştur.

Tablo 1. Strateji Geliştirme Kurulu ve Stratejik Plan Ekibi Tablosu

| Strateji Geliştirme Kurulu Bilgileri |                    | Stratejik Plan Ekibi Bilgileri |                   |
|--------------------------------------|--------------------|--------------------------------|-------------------|
| Adı Soyadı                           | Ünvanı             | Adı Soyadı                     | Ünvanı            |
| Zehra Gül KÖYÜ                       | Okul Müdürü        | Murat KIRIŞ                    | Müdür Yardımcısı  |
| Murat KIRIŞ                          | Müdür Yardımcısı   | Emrihan YILDIRIM               | Sınıf Öğretmeni   |
| Mehmet Coşkun AYTUNÇ                 | Sınıf Öğretmeni    | Sevda ALYAVUZ PAMUK            | Sınıf Öğretmeni   |
| Ali Fatih KAYLAR                     | Sınıf Öğretmeni    | Demet TONGAL                   | Rehber Öğretmeni  |
| Selin AYHAN                          | Okul Aile B. Başk. | Hatun MACİT                    | Okul Öncesi Öğrt. |
| Mediha DALYANDA                      | Okul Aile B. Üye   | Dilek MEYDAN                   | Veli              |

## 1.2. Planlama Süreci:

Kamu idarelerine 2003 yılında kabul edilen 5018 sayılı Kamu Mali Yönetimi ve Kontrol Kanununun 9.maddesinde, kalkınma planları, programlar, ilgili mevzuat ve benimsedikleri temel ilkeler çerçevesinde geleceğe ilişkin misyon ve vizyonlarını oluşturmak, stratejik amaçlar ve hedefler saptamak, performanslarını önceden belirlenmiş olan göstergeler doğrultusunda ölçmek ve uygulamanın izleme ve değerlendirmesini yapmak amacıyla katılımcı yöntemlerle stratejik plan hazırlama görevi verilmiştir. Kamu idareleri bütçelerini, stratejik planlarında yer alan misyon, vizyon, stratejik amaç ve hedeflerle uyumlu ve performans esasına dayalı olarak hazırlarlar. Kamu idarelerinin bütçelerinin stratejik planlarda belirlenen performans göstergelerine uygunluğu ve idarelerin bu çerçevede yürütecekleri faaliyetler ile performans esaslı bütçelemeye ilişkin diğer hususları belirlemeye Maliye Bakanlığı yetkilidir.” Kamu idarelerinin planlı hizmet sunumu, politika geliştirme, belirlenen politikaları somut iş programlarına ve bütçelere dayandırma ile uygulamayı etkili bir şekilde izleme ve değerlendirmelerini sağlamaya yönelik olarak “stratejik planlama” temel bir araç olarak benimsenmiştir. Stratejik planlama; bir yandan kamu mali yönetimine etkinlik kazandırırken, diğer yandan kurumsal kültür ve kimliğin gelişimine ve güçlendirilmesine destek olacaktır.

2024-2028 dönemi stratejik plan hazırlanma süreci Strateji Geliştirme Kurulu ve Stratejik Plan Ekibi'nin oluşturulması ile başlamıştır. Ekip tarafından oluşturulan çalışma takvimi kapsamında ilk aşamada durum analizi çalışmaları yapılmış ve durum analizi aşamasında, paydaşlarımızın plan sürecine aktif katılımını sağlamak üzere paydaş anketi, toplantı ve görüşmeler yapılmıştır. Durum analizinin ardından geleceğe yönelik bölümüne geçilerek okulumuzun/kurumumuzun amaç, hedef, gösterge ve stratejileri belirlenmiştir.

Bu çalışmalar doğrultusunda Muzaffer Barışyurt İlkokulu stratejik planı hazırlanmıştır. Stratejik Plan'da belirlenen hedeflerimizi ne ölçüde gerçekleştirdiğimiz, yani izleme ve değerlendirme altı aylık periyotlar halinde yapılacak ve ikinci yılın sonunda eğer gerekli görülüyorsa hedeflerde revizeye gidilecektir. Okulumuzun 2024-2028 yıllarını kapsayan stratejik planı 4 tema 4 stratejik hedef, 19 performans göstergesi ve 25 stratejiden oluşmaktadır.



# 2024-2028 STRATEJİK PLANI



## II. BÖLÜM

### DURUM ANALİZİ

## 2. DURUM ANALİZİ

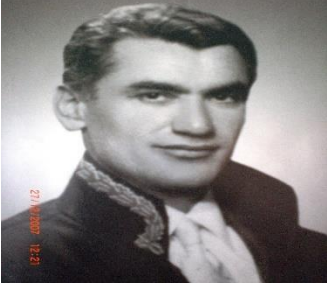
Stratejik planlama sürecinin ilk adımı olan durum analizi, Muzaffer Barışyurt İlkokulu “neredeyiz?” sorusuna cevap vermektedir. Muzaffer Barışyurt İlkokulu geleceğe yönelik amaç, hedef ve stratejiler geliştirebilmesi için öncelikle mevcut durumda hangi kaynaklara sahip olduğu ya da hangi yönlerinin eksik olduğu ayrıca, Muzaffer Barışyurt İlkokulu kontrolü dışındaki olumlu ya da olumsuz gelişmelerin neler olduğu değerlendirilmiştir. Dolayısıyla bu analiz, Muzaffer Barışyurt İlkokulunun kendisini ve çevresini daha iyi tanımasına yardımcı olacak ve stratejik planın sonraki aşamalarından daha sağlıklı sonuçlar elde edilmesini sağlayacaktır.



Durum analizi bölümünde, aşağıdaki hususlarla ilgili analiz ve değerlendirmeler yapılmıştır;

- Kurumsal tarihçe
- Uygulanmakta olan planın değerlendirilmesi
- Mevzuat analizi
- Üst politika belgelerinin analizi
- Faaliyet alanları ile ürün ve hizmetlerin belirlenmesi
- Paydaş analizi
- Kuruluş içi analiz
- Dış çevre analizi (Politik, ekonomik, sosyal, teknolojik, yasal ve çevresel analiz)
- Güçlü ve zayıf yönler ile fırsatlar ve tehditler (GZFT) analizi
- Tespit ve ihtiyaçların belirlenmesi

## 2.1. Kurumsal Tarihçe



Okulumuz 2006 yılı Ekim Ayında 262 öğrenci ile hizmete açılmıştır. Okulumuz emekli hâkim Muzaffer BARIŞYURT' un isteği ile Yeşilkent ve Büyükşehir Belediyelerinin katkılarıyla yapılmıştır. İlk yapım aşamasından iki yıllık eğitim öğretim süresince Yeşilkent Belediyesinin sınırları içerisinde bulunan okulumuz daha sonra İlkadım 'ın ilçe statüsüne kavuşmasıyla bu ilçemiz sınırları içerisinde faaliyetlerini sürdürmüştür, sürdürmeye devam etmektedir. Okulumuz adını emekli hâkim Muzaffer BARIŞYURT' tan almaktadır.

Okulumuz Milli Eğitim Bakanlığı'na bağlı 1-4 sınıf aralığındaki öğrencilerinin eğitim öğretim faaliyetlerinin yürütüldüğü 22 dersliğe sahip olan bir temel eğitim kurumudur. Okulumuzda ana sınıfı öğrencileri de dahil olmak üzere toplam 569 öğrenci öğrenim görmektedir. Okulumuzun bir sınıfı özel eğitim sınıfı olarak kullanılmaktadır. Eğitim öğretim faaliyetleri kurumumuza ait üç katlı müstakil binada yürütülmektedir. 11.244 metrekare bahçe içerisinde, 659 metrekare bina yerleşkesi bulunan okulumuzda ısıtma sistemi olarak doğalgaz kalorifer bulunmaktadır. Aynı zamanda Samsun Eğitim Araştırma Hastanesi'nde hastane sınıfımız mevcut olup; 2 öğretmenimiz burada görev yapmaktadır. Okulumuzda halen 2 yönetici, 30 kadrolu öğretmen, 4 yardımcı personel görev yapmaktadır.

Okulumuzda sanatsal ve sahne oyunları gösterilerinin sergilenebileceği çok amaçlı salonun yanı sıra; öğrencilerin spor ve oyun aktivitelerini yapabileceği geniş bir okul bahçesi alanına sahiptir.



## **2.2. Uygulanmakta Olan Stratejik Planın Değerlendirilmesi**

Muzaffer Barışyurt İlkokuluna dair daha önce uygulanmış olan 2019-2023 stratejik planında 3 amaç, 4 hedef, 25 performans göstergesi ve 29 eylem maddesi bulunmaktadır. İlgili plan kendi dönemi dahilinde başarıyla uygulanmış ve uygulanması aşamasında zorluk çekilen kısımlar ve başarıyla tamamlanan göstergeler aşağıda belirtilmiştir.

Kayıt bölgesindeki öğrencilerden okula kayıt yaptıranların oranı %100 e ulaşmıştır. İlkokul birinci sınıf öğrencilerinden en az bir yıl okul öncesi eğitimi almış olanların oranı hedeflenen seviyeye ulaşmıştır. Bir eğitim ve öğretim döneminde 20 gün ve üzeri devamsızlık yapan öğrenci oranı %0 planlanırken adresinde bulunamayan öğrenciler ve çeşitli ailevi nedenlerden dolayı okula 20 gün üzeri devamsızlık yapan öğrenci oranı %0,8 de kalmıştır. Oryantasyon eğitimine katılan öğrenci sayısı %100 ulaştırılmıştır. Aynı zamanda okulumuzda özel eğitim sınıfına ihtiyaç duyan öğrencilerimiz için kullanıma uygun hale getirilmiştir. Destek eğitimden faydalana öğrenci oranı %3 planlanırken bu oran ilçe milli eğitim müdürlüğünün katkılarıyla %80 ulaştırılmıştır. Destek eğitim öğrencilerinin velileri ile planlanan toplantılar uygulanmış, kaynaştırma öğrencilerinin katılımlarıyla; gezi, kültürel ve sportif faaliyetler planlanmıştır. Kurum ve kuruluşlar tarafından düzenlenen sanatsal, bilimsel, kültürel ve sportif faaliyetlere katılan öğrenci sayısı; öğrenci başına okunan kitap sayısı; kütüphaneden faydalana öğrenci sayısı; ders dışı eğitim faaliyetine katılan öğrenci sayısı, çeşitli proje ve etkinliklerle hedeflenen seviyeye ulaşmıştır. Okulumuzda halk oyunları ve geleneksel çocuk oyunları katılım oranları yıllara göre artmış belirlenene hedeflerin üzerine çıkmıştır. Bilim ve sanat merkezi grup tarama uygulaması yapılan öğrenci oranı %20 ye çıkartılmıştır. Okulda düzenlenen geziler ve çeşitli yarışmalara katılım oranında belirlenen hedefler yakalanmıştır. Öğretmenlerin teknolojiyi etkin kullanma oranı %100 hedeflenmiş, okulumuzda akıllı tahtaların kullanımına başlanması ile belirlenen hedefe ulaşılmıştır.

## **2.3. Yasal Yükümlülükler ve Mevzuat Analizi**

Milli Eğitim Müdürlüğü T.C Anayasası çerçevesinde yürüttüğü faaliyetler ve sunduğu hizmetler aşağıda bazıları yazılı Kanun ve Yönetmeliklerde belirtilmiştir. Kurumun yetki, görev ve sorumlulukları MEB Milli Eğitim Müdürlükleri Yönetmeliğinde açıklanmıştır. Müdürlüğümüz öncelikle bu mevzuat çerçevesinde eğitim öğretim, proje üretme gibi faaliyetlerinde bulunmaktadır. Aşağıda kurumumuzun stratejik planının oluşmasında yasal sınırlarının çizilmesi adına incelenen mevzuata dair bilgiler tablolar halinde verilmiştir.

### Faaliyetlerin Esas Alındığı Bazı Kanunlar Şunlardır:

| KANUN      |       |      |  |
|------------|-------|------|--|
| Tarih      | Sayı  | No   | Adı  |
| 23/07/1965 | 12056 | 657  | Devlet Memurları Kanunu  |
| 24/10/2003 | 25269 | 4982 | Bilgi Edinme Hakkı Kanunu                                      |
| 24/06/1973 | 14574 | 1739 | Milli Eğitim Temel Kanunu                                      |
| 12/05/1992 | 21226 | 3797 | Milli Eğitim Bakanlığının Teşkilat ve Görevleri Hakkında Kanun |
| 24/12/2003 | 25326 | 5018 | Kamu Mali Yönetimi ve Kontrol Kanunu                           |
| 12/01/1961 | 10705 | 222  | İlköğretim ve Eğitim Kanunu                                    |
| 19/06/1986 | 19139 | 3308 | Mesleki Eğitim Kanunu  |
| 14/02/2022 | 31750 | 7354 | Öğretmenlik Meslek Kanunu                                      |
| 19/06/1986 | 19139 | 3308 | Meslekî Eğitim Kanunu  |

### Kurum Müdürlüklerinin Faaliyet Alanlarıyla İlgili Bazı Yönetmelikler:

| YÖNETMELİK                                  |       |   |
|---|-------|---|
| Yayımlandığı Resmi Gazete/Tebliğler Dergisi |       | Adı   |
| Tarih                                       | Sayı  |   |
| 17/04/2015                                  | 29329 | Milli Eğitim Bakanlığı Öğretmen Atama ve Yer Değiştirme Yönetmeliği           |
| 27/06/1983                                  | 18090 | Aday Memurların Yetiştirilmesine Dair Genel Yönetmelik                        |
| 27/10/1971                                  | 13999 | Devlet Binaları İşletme, Bakım, Onarım Yönetmeliği                            |
| 26/07/2014                                  | 29072 | Milli Eğitim Bakanlığı Okul Öncesi Eğitim ve İlköğretim Kurumları Yönetmeliği |
| 09/02/2012                                  | 28199 | Milli Eğitim Bakanlığı Okul Aile Birliği Yönetmeliği                          |
| 28/08/2007                                  | 26627 | Okul Servis Araçları Yönetmeliği  |
| 01/10/1981                                  | 17475 | Ulusal Bayramlarda Yapılacak Törenler Yönetmeliği                             |
| 03/06/1991                                  | 20890 | Disiplin Amirleri Yönetmeliği   |
| 11/03/2022                                  | 31775 | Millî Eğitim Bakanlığı Personeli Hizmet İçi Eğitim Yönetmeliği                |
| 14/08/2020                                  | 31213 | Millî Eğitim Bakanlığı Rehberlik ve Psikolojik Danışma Hizmetleri Yönetmeliği |
| 23/01/2021                                  | 31373 | Millî Eğitim Bakanlığı Döner Sermaye İşletmeleri Yönetmeliği                  |
| 29/05/2021                                  | 31469 | Millî Eğitim Bakanlığı Öğretmenevi ve Akşam Sanat Okulları Yönetmeliği        |
| 08/06/2017                                  | 30090 | Millî Eğitim Bakanlığı Eğitim Kurumları Sosyal Etkinlikler Yönetmeliği        |

### Kurum Müdürlüklerinin Faaliyet Alanlarıyla İlgili Bazı Yönergeler:

| YÖNERGE    |          |  |
|------------|----------|--|
| Yayın      |          | Adı  |
| Tarih      | Sayı     |  |
| 13/02/2001 | 17730    | Milli Eğitim Bakanlığı İzin Yönergesi  |
| 26/08/2014 | 3557646  | Milli Eğitim Bakanlığı Okul Öncesi ve İlköğretim Kurumları Yönergesi   |
| 25/12/2014 | 6928377  | Okul Öncesi Eğitim ve İlköğretim Kurumları Standartları Uygulama Yönergesi   |
| 29/01/2024 | 95373735 | Millî Eğitim Bakanlığı Sosyal Sorumluluk Programı ve Hayat Boyu Öğrenme/Sertifikasyon Uygulama Yönergesi (Ortaöğretim Genel Müdürlüğü) |
| 11/10/2023 | 86847281 | Millî Eğitim Bakanlığı Yazılı ve Uygulamalı Sınavlar Yönergesi   |

|            |          |  |
|------------|----------|--|
|            |          | (Ölçme, Değerlendirme ve Sınav Hizmetleri Genel Müdürlüğü)   |
| 09/05/2022 | 49207871 | Millî Eğitim Bakanlığı İlkokullarda Yetiştirme Programı Yönergesi (Temel Eğitim Genel Müdürlüğü)   |
| 13/05/2022 | 49594775 | Öğretmenlik Kariyer Basamakları Mesleki Gelişim Çalışmaları ve Eğitim Programına İlişkin Yönerge (Öğretmen Yetiştirme ve Geliştirme Genel Müdürlüğü) |
| 01/12/2022 | 64832509 | Millî Eğitim Bakanlığı Bilim ve Sanat Merkezleri Yönergesi (Özel Eğitim ve Rehberlik Hizmetleri Genel Müdürlüğü)                                     |
| 23/12/2021 | 39718138 | Millî Eğitim Bakanlığı Mesleki ve Teknik Eğitim Genel Müdürlüğü İç Hizmet Yönergesi (Mesleki ve Teknik Eğitim Genel Müdürlüğü)                       |
| 17/02/2022 | 43714638 | Millî Eğitim Bakanlığı Öğretmen Yetiştirme ve Geliştirme Genel Müdürlüğü Çalışma Yönergesi (Öğretmen Yetiştirme ve Geliştirme Genel Müdürlüğü)       |
| 28/02/2022 | 2773     | Millî Eğitim Bakanlığı Öğretmenevi ve Akşam Sanat Okulları Uygulama Yönergesi (Destek Hizmetleri Genel Müdürlüğü)                                    |
| 21/01/2020 | 1563891  | Millî Eğitim Bakanlığı Sosyal Etkinlik İzinleri Yönergesi (Ortaöğretim Genel Müdürlüğü)  |

## 2.4. Üst Politika Belgeleri Analizi

Üstte incelenen mevzuat analizine göre bakanlığımızın takip ettiği üst politika belgeleri de incelenmiştir. Bu kapsamda ürünler, faaliyet alanları ve sunulan hizmetler bağlamında aşağıda belirlenen üst politika belgelerinden faydalanılmıştır.

**Tablo 2. Üst Politikalar Belge Analiz Tablosu**

| Üst Politika Belgesi  | İlgili Bölüm/Referans  | Verilen Görevler/İhtiyaçlar  |
|---|--|--|
| 12. Kalkınma Planı  | * Madde 3. 2<br>* Madde 3. 3<br>* Madde 3. 4<br>* Madde 3. 5 | 5 yıllık hedefleri içeren Stratejik Plan hazırlanması.   |
| Cumhurbaşkanlığı Yıllık Programı (2024)                       | * Madde 2. 2<br>* Madde 2. 3<br>* Madde 2. 4<br>* Madde 2. 5 | 5 yıllık hedefleri içeren Stratejik Plan hazırlanması.   |
| Orta Vadeli Program 2024-2026                                 | TÜMÜ   | 5 yıllık hedefleri içeren Stratejik Plan hazırlanması.   |
| 5018 sayılı Kamu Mali Yönetimi ve Kontrol Kanunu              | Madde 9<br>Madde 14  | Kurum Faaliyetlerinde bütçenin etkin ve verimli kullanımı Stratejik Plan Hazırlama Performans Programı Hazırlama Faaliyet Raporu Hazırlama |
| Millî Eğitim Bakanlığı 2024-2028 Strateji Planı               | TÜMÜ   | 5 yıllık hedefleri içeren Stratejik Plan hazırlanması.   |
| Samsun İl Millî Eğitim Müdürlüğü 2024-2028 Stratejik Planı    | TÜMÜ   | 5 yıllık hedefleri içeren Stratejik Plan hazırlanması.   |
| İlkadım İlçe Millî Eğitim Müdürlüğü 2024-2028 Stratejik Planı | TÜMÜ   | 5 Yıllık hedefleri içeren Stratejik Plan hazırlanması.   |

## 2.5. Faaliyet Alanları ve Ürün Hizmet Çizelgesinin Belirlenmesi

Mevzuat analizi çıktıları dolayısıyla görev ve sorumluluklar dikkate alınarak kurumumuzun sunduğu temel ürün ve hizmetler belirlenmiş, belirlenen ürün ve hizmetler Tablo 3'te belirtildiği gibi belirli faaliyet alanları altında belirtilmiştir.

**Tablo 3. Faaliyet Alanlar/Ürün ve Hizmetler Tablosu**

| <b>Faaliyet Alanı</b>   | <b>Ürün/Hizmetler</b>  |
|---|--|
| <b>Öğretim-eğitim faaliyetleri</b>  | Öğrenci İşleri<br>Kayıt-nakil işleri<br>Devam-devamsızlık<br>Sınıf geçme<br>Sınav hizmetleri<br>Okulda teknolojik altyapı çalışmalarını düzenleme<br>Anma ve kutlama programlarının yürütülmesi<br>Yarışmaların düzenlenmesi ve değerlendirilmesi Sosyal, kültürel, sportif etkinliklerle ilgili organizasyonlar<br>Öğrencileri sınavlara hazırlama ve yetiştirme kurs işlemleri |
| <b>Rehberlik faaliyetleri</b>   | Eğitsel Rehberlik<br>Mesleki Rehberlik<br>Kişisel Rehberlik<br>Oryantasyon<br>Aile rehberliği  |
| <b>Sosyal faaliyetler</b>   | Kutlama Programları<br>Satranç<br>Yarışmalar<br>Kültürel geziler<br>Kermes ve şenlikler<br>Piknikler<br>Sosyal kulüp ve toplum hizmeti çalışmaları   |
| <b>Sportif faaliyetler</b>  | İl - İlçe Genelinde düzenlenen müsabakalar<br>Futbol<br>Voleybol<br>Bocce<br>Badminton<br>Masa Tenisi  |
| <b>Kültürel ve sanatsal faaliyetler</b>   | Geziler<br>Halk oyunları<br>Koro<br>Sergiler<br>Tiyatro<br>Yazarlarla Buluşma Etkinlikleri   |
| <b>İnsan kaynakları faaliyetleri (mesleki gelişim faaliyetleri, personel etkinlikleri...)</b> | Mesleki Çalışmalar<br>Hizmet içi Eğitimler<br>Öğretmenlerin Mesleki Gelişimi<br>Okul Temelli Mesleki Gelişim Faaliyetleri<br>Öğretmen Bilişim Ağı<br>Mahalli Hizmet İçi Eğitimler<br>Aday Öğretmenlik<br>Mentorluk ve Koçluk<br>Ulusal ve Uluslararası İyi Uygulama Örnekleri<br>Personel Ödül Yönetimi<br>Okul Yöneticilerinin Mesleki Gelişimi                                 |

|   |   |
|---|---|
|   | <p>Öğretmen Bilişim Ağı<br/> Mahalli Hizmet İçi Eğitimler<br/> Mentorluk ve Koçluk<br/> Ulusal ve Uluslararası İyi Uygulama Örnekleri<br/> Destek Personelinin Mesleki Gelişimi<br/> Motivasyon<br/> İş Doyumu<br/> Oryantasyon<br/> Personelin İyi Olma Hali</p>   |
| <b>Okul aile birliği faaliyetleri</b>       | <p>Aile birliği toplantıları<br/> Aynî ve nakdî bağış, hibe kabul işlemleri</p>   |
| <b>Öğrencilere yönelik faaliyetler</b>      | <p>Destekleme ve Yetiştirme Kursları<br/> İYEP<br/> Tamamlayıcı Kurslar<br/> Rehberlik faaliyetleri<br/> Özel eğitime ihtiyaç duyan bireylerin erişimi<br/> Destekleme ve yetiştirme kurslarına katılım ve devam<br/> Özel politika gerektiren grupların eğitim ve öğretime erişimi (göçmenler, romanlar, mevsimlik tarım işçilerinin çocuklarının eğitimi vd.)<br/> Uzaktan eğitim faaliyetlerine katılım<br/> Bir üst öğrenime geçiş<br/> Mezuniyet oranı</p> |
| <b>Ölçme değerlendirme faaliyetleri</b>     | <p>Samgis<br/> Okul Sınavları<br/> Ulusal Sınavlar<br/> Ulusal ve Uluslararası Faaliyetlerde Alınan Dereceler</p>   |
| <b>Öğrenme ortamına yönelik faaliyetler</b> | <p>Atölye Donatımları<br/> Derslik Çalışması<br/> Okul Bahçesi Düzenleme<br/> Dijital öğrenme araçları<br/> Gün ışığı aydınlatma lambaları<br/> Sınıf havalandırmaları<br/> "U" düzeni oturma planları<br/> Spor salonu</p>   |
| <b>Ders dışı faaliyetler</b>                | <p>Egzersiz<br/> Eko-okul uygulamaları<br/> Sera<br/> Doğa yürüyüşü<br/> Dışarıda öğretim<br/> Kulüp faaliyetleri<br/> Gezi, Fuar ve Gözlem Faaliyetleri<br/> Sosyal Sorumluluk Faaliyetleri<br/> Bölgesel (yerel), Ulusal ve Uluslararası Proje, Yarışma vb. Etkinliklere Katılım</p>  |



## 2.6. Paydaş Analizi

Paydaş analizi katılımcılığı sağlamanın en önemli aracıdır. İdarenin etkileşim içerisinde olduğu tarafların stratejik planla ilgili görüşlerin dikkate alınması, okul/kurum hizmetlerinden yararlananların ihtiyaçları doğrultusunda şekillendirilmesi ile stratejik planın paydaşlar tarafından sahiplenilmesini ve başarı düzeyinin artırılmasını sağlar. Eğitim açısından paydaş, bir okulun veya kurumun ürün ve hizmetleriyle ilgisi olan, kurumumuzdan doğrudan veya dolaylı, olumlu ya da olumsuz yönde etkilenen veya okul ve kurumu etkileyen tüm tarafları içerir. Her bir paydaşın rolü kurumumuzun gelişimi için çok önemlidir. Aşağıda etki önem matrisine de değinilerek kurumumuzun iç-dış paydaş tablosu hazırlanmıştır.

Tablo 4. İç-Dış Paydaş Tablosu

| SIRA NO | PAYDAŞLAR                        | Paydaş Türü |            |         |             |                 |           |
|---------|----------------------------------|-------------|------------|---------|-------------|-----------------|-----------|
|         |                                  | Lider       | Çalışanlar | Müşteri | Temel Ortak | Stratejik Ortak | Tedarikçi |
| 1       | Milli Eğitim Bakanlığı           | X           |            |         | X           |                 | X         |
| 2       | Temel Eğitim Genel Müdürlüğü     | X           |            |         | X           |                 | X         |
| 3       | Samsun Valiliği                  | X           |            |         | X           |                 |           |
| 4       | Samsun İl Milli Eğitim Müdürlüğü | X           |            |         |             | X               |           |
| 5       | İlkadım Belediyesi               | X           |            |         |             |                 | X         |
| 6       | İlkadım İlçe Milli Müdürlüğü     | X           |            |         | X           | X               | X         |
| 7       | İlkadım Kaymakamlığı             | X           |            |         | X           | X               | X         |
| 8       | İlkadım Mal Müdürlüğü            |             |            |         |             |                 | X         |
| 9       | İlkadım İlçe Sağlık Müdürlüğü    |             |            |         |             |                 | X         |
| 10      | İlkadım İlçe Emniyet Müdürlüğü   |             |            |         |             |                 | X         |
| 11      | Okul Müdürü                      | X           |            |         |             | X               | X         |
| 12      | Öğretmenler                      |             | X          |         | X           |                 | X         |
| 13      | Çalışan Personeller              |             | X          |         | X           |                 |           |
| 14      | Öğrenciler                       |             |            | X       |             |                 |           |
| 15      | Veliler                          |             |            | X       |             | X               | X         |
| 16      | Okul Aile Birliği                |             |            |         |             | X               | X         |
| 17      | Okul Servis Firmaları            |             |            |         |             |                 | X         |
| 18      | Kırtasiyeler                     |             |            |         |             |                 | X         |
| 19      | Kültür Merkezleri                |             |            |         |             |                 | X         |
| 20      | Liseler                          |             |            |         |             |                 | X         |
| 21      | Mahalle Muhtarı                  |             |            |         |             |                 | X         |

| SIRA NO | PAYDAŞLAR                           | <b><u>PAYDAŞ</u></b><br><b><u>TÜRÜ</u></b> | Paydaşın Kurum Faaliyetlerini Etkileme Derecesi | Paydaşın Taleplerine Verilen Önem | Sonuç                      |
|---------|-------------------------------------|--|---|-----------------------------------|----------------------------|
|         |                                     |  | Tam 5" "Çok 4", "Orta 3", "Az 2", "Hiç 1"       |                                   |                            |
|         |                                     |  | 1.2.3 İzle 4,5 Bilgilendir                      | 1.2.3 gözet 4,5 Birlikte Çalış    |                            |
| 1       | Milli Eğitim Bakanlığı              | Üst Kurum-Lider-DIŞ PAYDAŞ                 | 5   | 5                                 | Bilgilendir-Birlikte Çalış |
| 2       | Temel Eğitim GenelMüdürlüğü         | İdari Lider- DIŞ PAYDAŞ                    | 5   | 5                                 | Bilgilendir-Birlikte Çalış |
| 3       | Samsun Valiliği                     | Amir-Lider- DIŞ PAYDAŞ                     | 5   | 5                                 | Bilgilendir-Birlikte Çalış |
| 4       | Samsun İl Milli Eğitim Müdürlüğü    | İşbirliği-Lider-DIŞ PAYDAŞ                 | 5   | 5                                 | Bilgilendir-Birlikte Çalış |
| 5       | İlkadım Belediyesi                  | Amir-Lider- DIŞ PAYDAŞ                     | 3   | 3                                 | Bilgilendir-Birlikte Çalış |
| 6       | İlkadım İlçe Milli Eğitim Müdürlüğü | Temel Ortak-Lider - DIŞ PAYDAŞ             | 5   | 5                                 | Bilgilendir-Birlikte Çalış |
| 7       | İlkadım Kaymakamlığı                | Hizmet Veren-Lider- DIŞ PAYDAŞ             | 5   | 5                                 | Bilgilendir-Birlikte Çalış |
| 8       | İlkadım Mal Müdürlüğü               | Hizmet Alan- DIŞ PAYDAŞ                    | 5   | 5                                 | Bilgilendir-Birlikte Çalış |
| 9       | İlkadım İlçe SağlıkMüdürlüğü        | Hizmetten Etkilenen- DIŞ PAYDAŞ            | 3   | 3                                 | Bilgilendir-Birlikte Çalış |
| 10      | İlkadım İlçe Emniyet Müdürlüğü      | İşbirliği- DIŞ PAYDAŞ                      | 2   | 2                                 | Bilgilendir-Birlikte Çalış |
| 11      | Okul Müdürü                         | Tedarikçi- İÇ PAYDAŞ                       | 5   | 5                                 | İzle Gözet                 |

|    |                       |                                 |   |   |                            |
|----|-----------------------|---------------------------------|---|---|----------------------------|
| 12 | Öğretmenler           | Eğitim Ve Yer-İÇ PAYDAŞ         | 5 | 5 | Bilgilendir-Birlikte Çalış |
| 13 | Çalışan Personeller   | İşbirliği, Tedarikçi-İÇ PAYDAŞ  | 5 | 5 | Bilgilendir-Birlikte Çalış |
| 14 | Öğrenciler            | Hizmet Alan İşbirliği-İÇ PAYDAŞ | 5 | 5 | İzle-Birlikte Çalış        |
| 15 | Veliler               | İşbirliği, Tedarikçi-İÇ PAYDAŞ  | 4 | 4 | Bilgilendir-Birlikte Çalış |
| 16 | Okul Aile Birliği     | İşbirliği-İÇ PAYDAŞ             | 5 | 5 | Bilgilendir-Birlikte Çalış |
| 17 | Okul Servis Firmaları | Tedarikçi, İşbirliği-DIŞ PAYDAŞ | 3 | 3 | İzle -Gözet                |
| 18 | Kırtasiyeler          | Tedarikçi, İşbirliği-DIŞ PAYDAŞ | 1 | 2 | İzle -Gözet                |
| 19 | Kültür Merkezleri     | Tedarikçi, İşbirliği-DIŞ PAYDAŞ | 2 | 2 | İzle -Gözet                |
| 20 | Mahalle Muhtarı       | İşbirliği-DIŞ PAYDAŞ            | 2 | 2 | İzle -Gözet                |
| 21 | Diğer Kurumlar        | Tedarikçi-DIŞ PAYDAŞ            | 3 | 3 | İzle -Gözet                |

Üstte belirtilen iç paydaş, dış paydaş, etki-önem matrislerinden sonra merkezimizi doğrudan ilgilendiren paydaşlarımıza yönelik paydaş anketi geliştirilmiş ve uygulanmıştır. Bu anket özellikle paydaşlarımızın merkezimizin faaliyetlerini nasıl değerlendirdiğine ilişkin görüşlerini içeren öğrenci-öğretmen-veli anket çalışmalarından oluşmakta olup ilgili ankete 256 öğrenci - 196 veli - 32 öğretmen katılmıştır. Anket çevrimiçi platform üzerinden uygulanmış ve Muzaffer Barışyurt İlkokulu Stratejik plan Ekibi tarafından değerlendirilmiştir. Merkezimiz öğrenci, veli ve öğretmenlerine uygulanan ankete ilişkin sonuçlar aşağıdaki tablolarda belirtilmiştir.

### Öğrenci Anketi Sonuçları:

| Sıra No | MADDELER   | KATILMA DERECEŚİ        |              |            |                     |              | Kesinlikle Katılmıyorum ve Katılmıyorum Görüşünün Genel Katılımcıya Oranı |
|---------|--|-------------------------|--------------|------------|---------------------|--------------|---|
|         |  | Kesinlikle Katılmıyorum | Katılmıyorum | Kararsızım | Kısmen Katılmıyorum | Katılmıyorum |   |
| 1       | Öğretmenlerimle ihtiyaç duyduğumda rahatlıkla görüşebilirim.                             | 189                     | 42           | 13         | 6                   | 6            | %90   |
| 2       | Okul müdürü ile ihtiyaç duyduğumda rahatlıkla konuşabiliyorum.                           | 144                     | 69           | 27         | 8                   | 8            | %83   |
| 3       | Okulun rehberlik servisinden yeterince yararlanabiliyorum.                               | 168                     | 67           | 16         | 3                   | 2            | %91   |
| 4       | Okula ilettiğimiz öneri ve isteklerimiz dikkate alınır.                                  | 157                     | 54           | 31         | 7                   | 7            | %82   |
| 5       | Okulda kendimi güvende hissediyorum.   | 185                     | 48           | 12         | 4                   | 7            | %91   |
| 6       | Okulda öğrencilerle ilgili alınan kararlarda bizlerin görüşleri alınır.                  | 140                     | 57           | 35         | 13                  | 11           | %76   |
| 7       | Öğretmenler yeniliğe açık olarak derslerin işlenişinde çeşitli yöntemler kullanmaktadır. | 182                     | 44           | 16         | 9                   | 5            | %88   |
| 8       | Derslerde konuya göre uygun araç gereçler kullanılmaktadır.                              | 188                     | 46           | 11         | 3                   | 8            | %91   |
| 9       | Teneffüslerde ihtiyaçlarımı giderebiliyorum.   | 179                     | 53           | 12         | 5                   | 7            | %90   |
| 10      | Okulun içi ve dışı temizdir.   | 140                     | 46           | 42         | 9                   | 19           | %72   |
| 11      | Okulun binası ve diğer fiziki mekânlar yeterlidir.                                       | 117                     | 46           | 39         | 13                  | 41           | %63   |
| 12      | Okul kantininde satılan malzemeler sağlıklı ve güvenlidir.                               | 56                      | 44           | 54         | 23                  | 79           | %39   |
| 13      | Okulumuzda yeterli miktarda sanatsal ve kültürel faaliyetler düzenlenmektedir.           | 148                     | 52           | 28         | 12                  | 15           | %78   |

### Öğretmen Anketi Sonuçları:

| Sıra No | MADDELER  | KATILMA DERECEŚİ        |              |            |                     |              | Kesinlikle Katılmıyorum ve Katılmıyorum Görüşünün Genel Katılımcıya Oranı |
|---------|---|-------------------------|--------------|------------|---------------------|--------------|---|
|         |   | Kesinlikle Katılmıyorum | Katılmıyorum | Kararsızım | Kısmen Katılmıyorum | Katılmıyorum |   |
| 1       | Okulumuzda alınan kararlar, çalışanların katılımıyla alınır.                        | 20                      | 11           | 1          |                     |              | %96   |
| 2       | Kurumdaki tüm duyurular çalışanlara zamanında iletilir.                             | 24                      | 8            |            |                     |              | %100  |
| 3       | Her türlü ödüllendirmede adil olma, tarafsızlık ve objektiflik esastır.             | 19                      | 11           | 1          | 1                   |              | %93   |
| 4       | Kendimi, okulun değerli bir üyesi olarak görürüm.                                   | 20                      | 10           | 2          |                     |              | %93   |
| 5       | Çalıştığım okul bana kendimi geliştirme imkânı tanımaktadır.                        | 18                      | 12           | 2          |                     |              | %93   |
| 6       | Okul, teknik araç ve gereç yönünden yeterli donanımına sahiptir.                    | 12                      | 12           | 3          | 4                   | 1            | %76   |
| 7       | Okulda çalışanlara yönelik sosyal ve kültürel faaliyetler düzenlenir.               | 16                      | 13           | 2          | 1                   |              | %92   |
| 8       | Okulda öğretmenler arasında ayırım yapılmamaktadır.                                 | 21                      | 11           |            |                     |              | %100  |
| 9       | Okulumuzda yerelde ve toplum üzerinde olumlu etki bırakacak çalışmalar yapmaktadır. | 17                      | 13           | 1          | 1                   |              | %93   |

|    |   |    |    |   |   |   |      |
|----|---|----|----|---|---|---|------|
| 10 | Yöneticilerimiz, yaratıcı ve yenilikçi düşüncelerin üretilmesini teşvik etmektedir.                     | 21 | 10 | 1 |   |   | %96  |
| 11 | Yöneticiler, okulun vizyonunu, stratejilerini, iyileştirmeye açık alanlarını vs. çalışanlarla paylaşır. | 20 | 12 |   |   |   | %100 |
| 12 | Okulumuzda sadece öğretmenlerin kullanımına tahsis edilmiş yerler yeterlidir.                           | 16 | 11 | 3 | 1 | 1 | %84  |
| 13 | Alanıma ilişkin yenilik ve gelişmeleri takip eder ve kendimi güncellerim.                               | 17 | 12 | 2 | 1 |   | %92  |

### Veli Anketi Sonuçları:

| Sıra No | MADDELER   | KATILMA DERECESESİ     |             |            |                    |              | Kesinlikle Katılıyorum ve Katılıyorum Görüşününün Genel Katılımcıya Oranı |
|---------|--|------------------------|-------------|------------|--------------------|--------------|---|
|         |  | Kesinlikle Katılıyorum | Katılıyorum | Kararsızım | Kısmen Katılıyorum | Katılmıyorum |   |
| 1       | İhtiyaç duyduğumda okul çalışanlarıyla rahatlıkla görüşebiliyorum.                             | 87                     | 92          | 3          | 10                 | 4            | %91   |
| 2       | Bizi ilgilendiren okul duyurularını zamanında öğreniyorum.                                     | 82                     | 102         | 4          | 7                  | 1            | %93   |
| 3       | Öğrencimle ilgili konularda okulda rehberlik hizmeti alabiliyorum.                             | 63                     | 108         | 11         | 10                 | 4            | %87   |
| 4       | Okula ilettiğim istek ve şikâyetlerim dikkate alınıyor.  | 47                     | 99          | 30         | 17                 | 3            | %74   |
| 5       | Öğretmenler yeniliğe açık olarak derslerin işlenişinde çeşitli yöntemler kullanmaktadır.       | 73                     | 96          | 12         | 10                 | 5            | %72   |
| 6       | Okulda yabancı kişilere karşı güvenlik önlemleri alınmaktadır.                                 | 58                     | 83          | 24         | 16                 | 15           | %71   |
| 7       | Okulda bizleri ilgilendiren kararlarda görüşlerimiz dikkate alınır.                            | 64                     | 100         | 14         | 14                 | 4            | %83   |
| 8       | E-Okul Veli Bilgilendirme Sistemi ile okulun internet sayfasını düzenli olarak takip ediyorum. | 47                     | 86          | 24         | 30                 | 9            | %67   |
| 9       | Çocuğumun okulunu sevdiğini ve öğretmenleriyle iyi anlaştığını düşünüyorum.                    | 105                    | 73          | 6          | 8                  | 4            | %90   |
| 10      | Okul, teknik araç ve gereç yönünden yeterli donanıma sahiptir.                                 | 44                     | 79          | 31         | 31                 | 11           | %62   |
| 11      | Okul her zaman temiz ve bakımlıdır.  | 45                     | 73          | 28         | 33                 | 17           | %60   |
| 12      | Okulun binası ve diğer fiziki mekânlar yeterlidir.   | 41                     | 67          | 39         | 35                 | 14           | %55   |
| 13      | Okulumuzda yeterli miktarda sanatsal ve kültürel faaliyetler düzenlenmektedir.                 | 39                     | 80          | 31         | 26                 | 20           | %60   |

Üstte belirtilen sonuçlar doğrultusunda belirlenen hedef kitleye uygulanan anketlerin sonucunda genel olarak olumlu ve olumsuz başlıkları altında aşağıdaki bulgular saptanmıştır.

### Olumlu Yönlerimiz:

1. Öğretmenlerimle ihtiyaç duyduğumda rahatlıkla görüşülebilmesi.
2. Okul müdürü ile ihtiyaç duyduğumda rahatlıkla konuşulabilmesi.
3. Okulun rehberlik servisinden yeterince yararlanılabilmesi.

4. Okula ilettiğimiz öneri ve isteklerimiz dikkate alınması.
5. Okulda güvende hissedilmesi.
6. Okulda öğrencilerle ilgili alınan kararlarda öğrencilerin görüşleri alınması.
7. Öğretmenler yeniliğe açık olarak derslerin işlenişinde çeşitli yöntemler kullanması.
8. Derslerde konuya göre uygun araç gereçler kullanılması.
9. Teneffüslerde ihtiyaçların giderebilmeleri.
10. Okulun içi ve dışı temiz olması.
11. Okulun binası ve diğer fiziki mekânlar yeterli olması.
12. Okul kantininde satılan malzemeler sağlıklı ve güvenli olması
13. Okulumuzda yeterli miktarda sanatsal ve kültürel faaliyetler düzenlenmesi.

### **Olumsuz Yönlerimiz**




1. Okulda spor salonunun olmaması
2. Fiziki imkanların yetersizliği (Konferans salonu, Kütüphane, Laboratuvar)
3. Lavabo ve WC temizliği
4. Materyal ve ders içi araç gereç eksikliği
5. Resim odası ve müzik odası olmayışı

## 2.7. Kuruluş İçi Analiz

Kuruluş içi analiz; insan kaynaklarının yetkinlik düzeyi, kurum kültürü, teknoloji ve bilişim altyapısı, fiziki ve mali kaynaklara ilişkin analizlerin yapılarak kurumun mevcut kapasitesinin değerlendirilmesidir. Bu bağlamda merkezimizin kuruluşuna dair gerekli analizler yapılmış, yapılan analizler insan kaynaklarının yapısı, merkezin fiziki durumları, teknolojik kaynakları, gelir gider tablosu, eğitim kademesinde öğrenci sayıları şeklinde ayrı ayrı ele alınmıştır.

### a) Kurum Kimlik Bilgisi

Tablo 5 – Kurum Kimlik Bilgisi Tablosu

| Kurum Kimlik Bilgisi            |  |
|---------------------------------|--|
| Kurum Adı                       | Muzaffer Barışyurt İlkokulu  |
| Kurum Türü                      | İlkokul  |
| Kurum Kodu                      | 724536   |
| Kurum Statüsü                   | İlkokul  |
| Kurumda Çalışan Personel Sayısı | Yönetici :2<br>Öğretmen :30<br>Hizmetli :3+1 (TYP)<br>Memur :0   |
| Öğrenci Sayısı                  | 569  |
| Öğretim Şekli                   | Normal   |
| Okulun Hizmete Giriş Yılı       | 2006   |
| KURUM İLETİŞİM BİLGİLERİ        |  |
| Kurum Telefonu / Fax            | Tel. : (0362) 440 67 89<br>Fax : (0362) 440 67 89  |
| Kurum Web Adresi                | <a href="http://muzafferbarisyurtio.meb.k12.tr">http://muzafferbarisyurtio.meb.k12.tr</a>  |
| Mail Adresi                     | 724536@meb.k12.tr  |
| Kurumun Sosyal Ağ Adresleri     |  / <input type="text" value="Muzaffer Barışyurt"/><br> / <input type="text" value="@syurt_bar7229"/><br> / <input type="text" value="muzafferbarisyurtio"/> |

|                     |  |
|---------------------|--|
| <b>Kurum Adresi</b> | KIRAN MAHALLESİ 713.Cadde<br>NO: 1 (KIRAN TOKİLER)<br>İlçe : İLKADIM<br>İli : SAMSUN |
|---------------------|--|

### b) Kurumun Fiziki Özellikleri

Muzaffer Barışyurt İlkokulu Giriş+ 3 Kattan oluşmaktadır. Doğal gazla ısınmaktadır.

Yaklaşık olarak 659 m<sup>2</sup>'lik bir alana sahiptir. Bina müstakil olup ruhsatı alınmıştır.

**Tablo 6- Kurumun Fiziki Özellikleri Tablosu**

| Okul Bölümleri   |                        | Özel Alanlar            | Var | Yok |
|--|------------------------|-------------------------|-----|-----|
| Okul Kat Sayısı  | 3                      | Çok Amaçlı Salon        | x   |     |
| Derslik Sayısı   | 22                     | Çok Amaçlı Saha         | x   |     |
| Derslik Alanları (m <sup>2</sup> )                                 | 770,18 m <sup>2</sup>  | Kütüphane               | x   |     |
| Kullanılan Derslik Sayısı  | 22                     | Fen Laboratuvarı        | x   |     |
| Şube Sayısı  | 22                     | Bilgisayar Laboratuvarı |     | x   |
| İdari Odaların Alanı (m <sup>2</sup> )                             | 99,76 m <sup>2</sup>   | İş Atölyesi             |     | x   |
| Öğretmenler Odası (m <sup>2</sup> )                                | 19,24 m <sup>2</sup>   | Beceri Atölyesi         | x   |     |
| Okul Oturma Alanı (m <sup>2</sup> )                                | 659 m <sup>2</sup>     | Pansiyon                |     | x   |
| Okul Bahçesi (Açık Alan)(m <sup>2</sup> )                          | 8692,75 m <sup>2</sup> |                         |     |     |
| Okul Kapalı Alan (m <sup>2</sup> )                                 | 2636 m <sup>2</sup>    |                         |     |     |
| Sanatsal, bilimsel ve sportif amaçlı toplam alan (m <sup>2</sup> ) | 161,62 m <sup>2</sup>  |                         |     |     |
| Kantin (m <sup>2</sup> )   | 35,62 m <sup>2</sup>   |                         |     |     |
| Tuvalet Sayısı   | 32                     |                         |     |     |

### c) Derslik (Etkinlik Birimleri) Durumu

Okulumuzda yer alan sınıfların öğrenci sayıları alttaki tabloda verilmiştir.

**Tablo 7- Derslik Durumu Tablosu**

| SINIFI        | Şube Sayısı | Kız        | Erkek      | Toplam     |
|---------------|-------------|------------|------------|------------|
| Anasınıfları  | 4           | 39         | 43         | 82         |
| 1.Sınıflar    | 5           | 55         | 57         | 112        |
| 2.Sınıflar    | 5           | 64         | 73         | 137        |
| 3.Sınıflar    | 4           | 54         | 62         | 116        |
| 4.Sınıflar    | 5           | 67         | 55         | 122        |
| <b>Toplam</b> | <b>23</b>   | <b>279</b> | <b>290</b> | <b>569</b> |



**d) Kütüphane Durumu**

Kurumumuzda 50 metrekare büyüklüğünde bir kütüphane bulunmaktadır. Kütüphanede sınıflar ile okuma etkinlikleri yapılmakta okulumuz tüm öğrencileri faydalanmaktadır. Kütüphanemizde yaklaşık olarak 4800 civarı kitap bulunmaktadır.

**e) Laboratuvar Durumu**

Laboratuvar 50 metrekare büyüklüğünde olup deney alanı, etkinlik alanı gibi bölümlere sahiptir.

**f) Depo ve Arşiv Durumu**

Bağımsız olarak bir arşiv salonumuz bulunmamaktadır. Kurum içerisinde depo olarak kullanabilen alan mevcuttur.

**g) İdare Odaları**

1 adet müdür ve 1 adet müdür yardımcısı odası mevcuttur.

**h) Rehberlik Servisi**

1 rehber öğretmen odası bulunmaktadır.

**i) Kantin Durumu**

Kurumumuzun içerisinde zemin katta kantin olarak kullanılan ve kantin olarak tahsis edilmiş bir yerimiz mevcuttur. Öğrencilerin yiyecek-içecek ihtiyaçları kurumda bulunan kantin sayesinde giderilmektedir.

**Bahçenin Durumu**

Kurumumuzun 2632 metrekare büyüklüğünde bahçesi bulunmaktadır.

**j) Binanın Güvenliği**

Kurumumuz 15 adet güvenlik kamerası ile içerden ve dışardan izlenmektedir.

**k) Teknolojik Alt Yapı**

**Tablo 8- Teknolojik Alt Yapı Tablosu**

|                               |    |                          |         |
|-------------------------------|----|--------------------------|---------|
| Akıllı Tahta Sayısı           | 20 | TV Sayısı                | 3       |
| Masaüstü Bilgisayar Sayısı    | 6  | Yazıcı Sayısı            | 6       |
| Taşınabilir Bilgisayar Sayısı | 3  | Fotokopi Makinası Sayısı | 2       |
| Projeksiyon Sayısı            | 2  | İnternet Bağlantı Hızı   | 16 Mbps |

**l) Yönetici ve Öğretmen Sayısı**

**Tablo 9- Yönetici Öğretmen Sayısı Tablosu**

| Unvan                               | Erkek | Kadın | Toplam |
|-------------------------------------|-------|-------|--------|
| Okul Müdürü ve Müdür Yardımcısı     | 1     | 1     | 2      |
| Sınıf Öğretmeni + Hastane Öğretmeni | 10    | 12    | 22     |
| Branş Öğretmeni + Okul Öncesi Öğrt. | 1     | 5     | 6      |

|                                |           |           |           |
|--------------------------------|-----------|-----------|-----------|
| <b>Rehber Öğretmen</b>         | <b>0</b>  | <b>2</b>  | <b>2</b>  |
| <b>Yardımcı Personel</b>       | <b>1</b>  | <b>3</b>  | <b>4</b>  |
| <b>Güvenlik Personeli</b>      | <b>0</b>  | <b>0</b>  | <b>0</b>  |
| <b>Toplam Çalışan Sayıları</b> | <b>13</b> | <b>23</b> | <b>36</b> |

### **m) Diğer Personel Durumu**

**Tablo 10- Diğer Personel Tablosu**

| <b>Görevi</b> | <b>Norm</b> | <b>Mevcut</b> | <b>İhtiyaç</b> |
|---------------|-------------|---------------|----------------|
| Memur         | 0           | 0             | 1              |
| Hizmetli      | 3           | 4             | 0              |
| Toplam        | 3           | 4             | 1              |

### **n) Personel Tablosu**

**Tablo 11- Personel/Öğretmen Tablosu**

| <b>SIRA</b> | <b>SINIF ŞUBE</b> | <b>ADI SOYADI</b>    | <b>GÖREVİ</b>   |
|-------------|-------------------|----------------------|-----------------|
| 1           | OKUL MÜDÜRÜ       | ZEHRA GÜL KÖYÇÜ      | OKUL MÜDÜRÜ     |
| 2           | MÜDÜR YARD.       | MURAT KIRIŞ          | MÜDÜR YRD.      |
| 3           | 1-A               | ŞABAN VAROL          | SINIF ÖĞRT.     |
| 4           | 1-B               | CENGİZ OCAK          | SINIF ÖĞRT.     |
| 5           | 1-C               | SEVDA ALYAVUZ PAMUK  | SINIF ÖĞRT.     |
| 6           | 1-D               | FUNDA ÇATALOĞLU      | SINIF ÖĞRT.     |
| 7           | 1-E               | YUSUF YENİÇERİ       | SINIF ÖĞRT.     |
| 8           | 2-A               | ÜMİT ÖMÜR            | SINIF ÖĞRT.     |
| 9           | 2-B               | VELİ ÖZGEN           | SINIF ÖĞRT.     |
| 10          | 2-C               | MEHMET COŞKUN AYTUNÇ | SINIF ÖĞRT.     |
| 11          | 2-D               | BÜLENT ÖZLÜ          | SINIF ÖĞRT.     |
| 12          | 2-E               | ŞİRİN BABA           | SINIF ÖĞRT.     |
| 13          | 3-A               | BÜLENT AKAN          | SINIF ÖĞRT.     |
| 14          | 3-B               | NURULLAH CAVLI       | SINIF ÖĞRT.     |
| 15          | 3-C               | HACER ÇINAR          | SINIF ÖĞRT.     |
| 16          | 3-D               | DERYA VAROL          | SINIF ÖĞRT.     |
| 17          | 4-A               | MENEKŞE SÖNMEZ       | SINIF ÖĞRT.     |
| 18          | 4-B               | VEDAT SÖNMEZ         | SINIF ÖĞRT.     |
| 19          | 4-C               | EMRİHAN YILDIRIM     | SINIF ÖĞRT.     |
| 20          | 4-D               | MERVA MERAL          | SINIF ÖĞRT.     |
| 21          | 4-E               | HAMİYE AKCA          | SINIF ÖĞRT.     |
| 22          | İNGİLİZCE         | RAHŞAN GÜRKAN        | İNGİLİZCE ÖĞRT. |

|    |                      |                    |                 |
|----|----------------------|--------------------|-----------------|
| 23 | İNGİLİZCE            | ALİ FATİH KAYLAR   | İNGİLİZCE ÖĞRT. |
| 24 | ÖZ.EĞ.SINIFI 2.SINIF | AYŞE GÜLTEPE SÖZEN | Ö.E.S.ÖĞRT.     |
| 25 | ÖZ.EĞ.SINIFI 3.SINIF | ARZU BEDİR         | Ö.E.S.ÖĞRT.     |
| 26 | REHBERLİK            | DEMET TONGAL       | PSİK. DANIŞ.    |
| 27 | REHBERLİK            | HİLAL PEKER        | PSİK. DANIŞ.    |
| 28 | HASTANE SINIFI       | FEYZA ÇETİNER      | HASTANE ÖĞRT.   |
| 29 | SABAH A              | TUĞBA SARAÇOĞLU    | ANASINIF ÖĞRT.  |
| 30 | SABAH B              | HATUN MACİT        | ANASINIF ÖĞRT.  |
| 31 | ÖĞLEN C              | EMEL TORUN ÖZDEMİR | ANASINIF ÖĞRT.  |
| 32 | ÖĞLEN D              | TUĞBA BEYAZIT      | ANASINIF ÖĞRT.  |

**Tablo 12- Öğrenci Durumu Tablosu**

| Sınıf/Şube                        | Erkek Öğrenci Sayısı | Kız Öğrenci Sayısı | Sınıf Toplamı |
|-----------------------------------|----------------------|--------------------|---------------|
| Anasınıfı / A Şubesi              | 11                   | 11                 | 22            |
| Anasınıfı / B Şubesi              | 10                   | 9                  | 19            |
| Anasınıfı / C Şubesi              | 10                   | 10                 | 20            |
| Anasınıfı / D Şubesi              | 12                   | 9                  | 21            |
| <b>SINIF GENELİNDE TOPLAM:</b>    | <b>43</b>            | <b>39</b>          | <b>82</b>     |
| 1. Sınıf / A Şubesi               | 11                   | 12                 | 23            |
| 1. Sınıf / B Şubesi               | 12                   | 11                 | 23            |
| 1. Sınıf / C Şubesi               | 12                   | 10                 | 22            |
| 1. Sınıf / D Şubesi               | 10                   | 12                 | 22            |
| 1. Sınıf / E Şubesi               | 12                   | 10                 | 22            |
| <b>SINIF GENELİNDE TOPLAM:</b>    | <b>57</b>            | <b>55</b>          | <b>112</b>    |
| 2. Sınıf / A Şubesi               | 15                   | 12                 | 27            |
| 2. Sınıf / B Şubesi               | 15                   | 11                 | 26            |
| 2. Sınıf / C Şubesi               | 13                   | 14                 | 27            |
| 2. Sınıf / D Şubesi               | 14                   | 13                 | 27            |
| 2. Sınıf / E Şubesi               | 13                   | 14                 | 27            |
| 2. Sınıf-Otistik Hafif / A Şubesi | 3                    | 0                  | 3             |
| <b>SINIF GENELİNDE TOPLAM:</b>    | <b>73</b>            | <b>64</b>          | <b>137</b>    |
| 3. Sınıf / A Şubesi               | 16                   | 13                 | 29            |
| 3. Sınıf / B Şubesi               | 15                   | 14                 | 29            |
| 3. Sınıf / C Şubesi               | 15                   | 14                 | 29            |
| 3. Sınıf / D Şubesi               | 15                   | 13                 | 28            |
| 3. Sınıf-Otistik Hafif / A Şubesi | 1                    | 0                  | 1             |
| <b>SINIF GENELİNDE TOPLAM:</b>    | <b>62</b>            | <b>54</b>          | <b>116</b>    |



Bu bölümde, merkezimizi etkileyen ya da etkileyebilecek dış çevre eğilimleri ve koşulları değerlendirilmiş olup elde edilen bilgiler ve bulgular neticesinde aşağıda yer alan analizler tablo halinde sunulmuştur. Ayrıca bu analiz ile elde edilen veriler, GZFT analizinin “fırsatlar” ve “tehditler” bölümlerinin oluşturulmasında zemin oluşturmuş, tespit ile ihtiyaçların belirlenmesi ve stratejilerin geliştirilmesinde de önemli rol oynamıştır.

**Tablo 14. PESTLE Analiz Tablosu**

| <b>Politik-Yasal etkenler</b>   | <b>Ekonomik etkenler</b>   |
|---|--|
| <ul style="list-style-type: none"> <li>● Kalkınma Planı ve Orta Vadeli Program,</li> <li>● Bakanlık, il ve ilçe stratejik planlarının incelenmesi,</li> <li>● Yasal yükümlülüklerin belirlenmesi,</li> <li>● Oluşturulması gereken kurul ve komisyonlar,</li> <li>● Okul/kurum çevresindeki politik durum.</li> </ul>   | <ul style="list-style-type: none"> <li>● Okul/kurumun bulunduğu çevrenin genel gelir durumu,</li> <li>● İş kapasitesi,</li> <li>● Okul/kurumun gelirini arttırıcı unsurlar,</li> <li>● Okul/kurumun giderlerini arttıran unsurlar,</li> <li>● Tasarruf sağlama imkânları,</li> <li>● İşsizlik durumu,</li> <li>● Mal-ürün ve hizmet satın alma imkânları,</li> <li>● Kullanılabilir bütçe</li> </ul>   |
| <b>Sosyokültürel etkenler</b>   | <b>Teknolojik etkenler</b>   |
| <ul style="list-style-type: none"> <li>● Kariyer beklentileri,</li> <li>● Ailelerin ve öğrencilerin bilinçlenmeleri,</li> <li>● Aile yapısındaki değişimler (geniş aileden çekirdek aileye geçiş, erken yaşta evlenme vs.),</li> <li>● Nüfus artışı,</li> <li>● Göç,</li> <li>● Nüfusun yaş gruplarına göre dağılımı,</li> <li>● Hayat beklentilerindeki değişimler (Hızlı para kazanma hırısı, lüks yaşama düşkünlük, kırsal alanda kentsel yaşam),</li> <li>● Beslenme alışkanlıkları,</li> <li>● Değerler, mesleki etik kuralları vb.</li> </ul> | <ul style="list-style-type: none"> <li>● Okul/kurumun teknoloji kullanım durumu</li> <li>● e- Devlet uygulamaları,</li> <li>● Dijital Platformlar üzerinden uzaktan eğitim imkânları,</li> <li>● Okul/kurumun sahip olmadığı teknolojik araçlar</li> <li>● Personelin ve öğrencilerin teknoloji kullanım kapasiteleri,</li> <li>● Personelin ve öğrencilerin sahip olduğu teknolojik araçlar,</li> <li>● Teknoloji alanındaki gelişmeler</li> <li>● Teknolojinin eğitimde kullanımı</li> </ul> |
| <b>Çevresel Etkenler</b>  |  |
| <ul style="list-style-type: none"> <li>● Hava ve su kirlenmesi,</li> <li>● Toprak yapısı,</li> <li>● Bitki örtüsü,</li> <li>● Doğal kaynakların korunması için yapılan çalışmalar,</li> <li>● Çevrede yoğunluk gösteren hastalıklar,</li> <li>● Doğal afetler (deprem kuşağında bulunma, Covid 19, kene vakaları vb.)</li> </ul>  |  |

## 2.9. GZFT Analizi

Durum analizi kapsamında kullanılacak temel yöntemlerden birisi de GZFT analizidir. Bu analiz, okul/kurumu etkileyen koşulların sistematik olarak incelendiği bir yöntemdir. Bu kapsamda, okul/kurumun güçlü ve zayıf yönleri ile okul/kurum dışında oluşabilecek fırsatlar ve tehditler belirlenir. Bu yaklaşım, planlama yapılırken okul/kurumun güçlü ve zayıf yönleri ile karşı karşıya olduğu fırsatları ve tehditleri analiz etmeye ve geleceğe dönük stratejiler geliştirmeye yardımcı olur. Bu analiz, stratejik planlama sürecinin diğer aşamaları için temel teşkil eder. Stratejik planın başarılı bir şekilde uygulanmasında okul/kurum tarafından belirlenen stratejilerin GZFT analizi sonuçlarıyla uyumlu olması önemlidir.

Üstte belirtilen bilgiler doğrultusunda merkezimizin SWOT Analizi yapılmış, merkezimize dair güçlü, zayıf yönler ile fırsat ve tehdit oluşturabilecek hususlar belirlenerek aşağıda tablo halinde sunulmuştur.

### 2.9.1 İÇSEL FAKTÖRLER

#### GÜÇLÜ YÖNLER

Tablo 15- Güçlü Yönler Tablosu

|                   |  |
|-------------------|--|
| <b>Öğrenciler</b> | <ul style="list-style-type: none"><li>• Sınıf mevcutlarının eğitim-öğretime elverişli olması</li><li>• Öğrencilerin okula devamının sağlanması</li><li>• Disiplinsizlik ve karmaşa bulunmaması</li><li>• Sportif ve kültürel etkinliklere katılım oranının yüksek olması</li><li>• Akademik başarı</li></ul> |
| <b>Çalışanlar</b> | <ul style="list-style-type: none"><li>• Teknolojik alt yapıdan öğretmenlerin yararlanma düzeylerinin yüksek olması</li><li>• Kurum kültürü</li><li>• Ekip ruhu</li><li>• Yöneticilerin yeterlilik düzeyi</li><li>• Yönetici-öğretmen-öğrenci ve veli iletişimi</li><li>• İş birlikçi faaliyetler</li></ul>   |
| <b>Veliler</b>    | <ul style="list-style-type: none"><li>• Velilerle işbirliği yapılması ve etkili iletişim sağlanması</li><li>• Etkinliklere katılım ve teşvik</li></ul>   |

|                           |  |
|---------------------------|--|
| <b>Donanım</b>            | <ul style="list-style-type: none"> <li>• Etkileşimli tahta</li> <li>• Güçlü internet ağı</li> <li>• Okul Panosu</li> <li>• Dijital Pano</li> <li>• Spor Malzemeleri</li> </ul>   |
| <b>Bütçe</b>              | <ul style="list-style-type: none"> <li>• MEB tarafından gönderilen Temizlik ve Kırtasiye Alımı Ödenekleri</li> <li>• Okul Aile Birliği</li> <li>• Hayırsever destekleri</li> </ul>   |
| <b>Yönetim Süreçleri</b>  | <ul style="list-style-type: none"> <li>• Eşitlik</li> <li>• Adalet</li> <li>• Liyakat</li> <li>• Anlayış</li> <li>• Karşılıklı Hoşgörü</li> </ul>  |
| <b>İletişim Süreçleri</b> | <ul style="list-style-type: none"> <li>• İletişim ağları</li> <li>• Çalışanlarla ikili iletişim kanallarının açık olması</li> <li>• Veli Whatsapp Grupları</li> <li>• Öğretmen Whatsapp Grupları</li> <li>• İdare Whatsapp Grubu</li> </ul>  |
| <b>Bina ve Yerleşke</b>   | <ul style="list-style-type: none"> <li>• Derslik başına düşen öğrenci sayısı</li> <li>• Öğretmen başına düşen öğrenci sayısı</li> <li>• Sportif ve sosyal etkinliklere elverişli mekân , Oyun bahçesi</li> <li>• Öğrenci başına düşen açık alan oranının yeterli olması</li> <li>• Şehir gürültüsünden uzak bir yerleşkeye sahip olması</li> </ul> |

## ZAYIF YÖNLER

**Tablo 16- Zayıf Yönler Tablosu**

|                   |   |
|-------------------|---|
| <b>Öğrenciler</b> | <ul style="list-style-type: none"> <li>• Teknolojinin olumsuz etkileri</li> <li>• Çevre faktörleri</li> <li>• Yabancı dil öğrenme yetersizliği</li> <li>• Öğrencilerin hazırbulunuşluk düzeyleri</li> </ul> |
|-------------------|---|

|                           |  |
|---------------------------|--|
| <b>Veliler</b>            | <ul style="list-style-type: none"> <li>• Sosyo- ekonomik yetersizlik</li> <li>• Eğitim sürecine müdahale</li> <li>• Eğitim seviye durumları</li> </ul> |
| <b>Bina ve Yerleşke</b>   | <ul style="list-style-type: none"> <li>• Güvenlik (İlçe merkezinin dışında olması)</li> </ul>  |
| <b>Donanım</b>            | <ul style="list-style-type: none"> <li>• Laboratuvar olmaması</li> <li>• Spor salonu olmaması</li> </ul>   |
| <b>Bütçe</b>              | <ul style="list-style-type: none"> <li>• Sosyal ve kültürel etkinlikler için ekonomik kaynak yetersizliği</li> </ul>                                   |
| <b>Çalışanlar</b>         | <ul style="list-style-type: none"> <li>• Destek Personel sayısı</li> </ul>   |
| <b>Yönetim Süreçleri</b>  | <ul style="list-style-type: none"> <li>• İzleme ve değerlendirme yetersizliği</li> </ul>   |
| <b>İletişim Süreçleri</b> | <ul style="list-style-type: none"> <li>• Proje üretme potansiyelinin düşük olması</li> </ul>   |

## 2.9.2 DIŞSAL FAKTÖRLER

### FIRSATLAR

Tablo 17- Fırsatlar Tablosu

|                      |   |
|----------------------|---|
| <b>Politik</b>       | <ul style="list-style-type: none"> <li>• İYEP</li> <li>• İlköğretim Yetiştirme Programları</li> <li>• Eğitim alanında bilinçli atılımlar</li> <li>• İhtiyaçlara uygun projeler</li> </ul> |
| <b>Ekonomik</b>      | <ul style="list-style-type: none"> <li>• Eğitime ayrılan kaynak</li> <li>• Hayırseverler</li> <li>• Mezunlar</li> </ul>   |
| <b>Sosyolojik</b>    | <ul style="list-style-type: none"> <li>• İlin ve İlçenin tarihi dokusunun zenginliği</li> <li>• Manevi ve kültürel zenginlik</li> </ul>   |
| <b>Teknolojik</b>    | <ul style="list-style-type: none"> <li>• Teknolojinin eğitim üzerindeki etkisi (FATİH Projesi)</li> <li>• Akıllı Tahtalar</li> <li>• Renkli Yazıcılar</li> </ul>                          |
| <b>Mevzuat-Yasal</b> | <ul style="list-style-type: none"> <li>• Eğitimde Fırsat Eşitliği</li> </ul>  |
| <b>Ekolojik</b>      | <ul style="list-style-type: none"> <li>• Çevre Bilincindeki Artış</li> <li>• Sıfır Atık Eğitimi</li> </ul>  |



## TEHDİTLER

Tablo 18- Tehditler Tablosu

|                   |  |
|-------------------|--|
| <b>Politik</b>    | <ul style="list-style-type: none"><li>• Destek personel yetersizliği</li><li>• Sınav sistemindeki değişiklikler</li></ul>  |
| <b>Ekonomik</b>   | <ul style="list-style-type: none"><li>• Teknolojinin hızlı gelişmesiyle birlikte yeni üretilen cihaz ve makinelerin maliyeti</li><li>• Donanım ve kırtasiye malzemelerinin maliyeti</li></ul>  |
| <b>Sosyolojik</b> | <ul style="list-style-type: none"><li>• Olumsuz çevre koşullarından kaynaklı rehberlik ihtiyacı</li><li>• Kitle iletişim araçlarının olumsuz etkileri</li><li>• İlçenin göç vermesi</li><li>• Velilerin eğitime yönelik duyarlılık düzeylerindeki farklılıklar</li></ul> |
| <b>Teknolojik</b> | <ul style="list-style-type: none"><li>• Teknolojinin kişiler üzerindeki olumsuz etkileri</li></ul>   |
| <b>Ekolojik</b>   | <ul style="list-style-type: none"><li>• Çevre temalı düzenlemelerin yenilenememesi ve uygulamada yaşanan problemler</li></ul>  |

## 2.10. Tespit ve İhtiyaçların Belirlenmesi

Bu başlıkta durum analizi çerçevesinde gerçekleştirilen tüm çalışmalardan elde edilen veriler; paydaş anketleri, toplantı tutanakları vs. göz önünde bulundurularak özet bir bakış geliştirilmiştir. Bu bakış açısı neticesinde merkezimizin tespit ve ihtiyaçları belirlenmiş ve aşağıda tablo halinde sunulmuştur.

Tablo 19- Tespit ve İhtiyaç Tablosu

| <b>DURUM ANALİZİ<br/>AŞAMALARI</b>                                  | <b>TESPİTLER/ SORUN<br/>ALANLARI</b>                        | <b>İHTİYAÇLAR/ GELİŞİM ALANLARI</b>                                   |
|---|---|---|
| <b>Uygulanmakta Olan<br/>Stratejik Planın<br/>Değerlendirilmesi</b> | İl, İlçe ve Okul Stratejik Planlarında<br>bütünlük olmaması | İl, İlçe ve Okul hedefleri ve göstergelerinde<br>bütünlük sağlanması, |

|  |   |   |
|--|---|---|
| <p><b>Mevzuat Analizi</b></p>                    | <ul style="list-style-type: none"> <li>• Müdürlüğümüz hizmetlerini mevzuattaki hükümlere uygun olarak yürütmektedir.</li> <li>• Tabi olduğumuz mevzuatın kapsamı müdürlüğümüzün yetkilerini çeşitlendirmekle birlikte sınırlamaktadır.</li> <li>• Kurumsal kültürümüz, mevzuatta sık yaşanan değişikliklere hazırlıklı olmasına rağmen öğrenci ve velilerimizden oluşan paydaşlarımız, yeni ve farklı çalışmalara uyuma direnç göstermektedir.</li> <li>• Mevzuat itibariyle öğrenci, velilerinin eğitim faaliyetlerine müdahale alanını sınırlandıran herhangi bir mekanizma bulunmamaktadır.</li> </ul> | <ul style="list-style-type: none"> <li>• Diğer kurumlarla iş birliğinde, yetki alanının genişletilmesi,</li> <li>• Mevzuat itibariyle Okul Müdürlerinin yetkilerinin artırılması,</li> <li>• Eğitim uygulamaları konusunda ulusal düzeyde tanıtım çalışmaları yaparak öğrenci ve velilerinin bilgilendirilmesi</li> <li>• Mevzuatta ihtiyaç duyulan değişikliklerde "yenileme"</li> <li>• Çalışmaları yerine "güncelleme" çalışmalarına yer verilmesi,</li> <li>• Öğrenci velilerinin eğitim faaliyetlerine müdahale alanlarının sınırlandırılması için yasal tedbirlerin alınması,</li> <li>• Mevzuatın, çalışanların kendilerini güvende hissedebileceği şekilde yeniden düzenlenmesi,</li> </ul> |
| <p><b>Üst Politika Belgeleri Analizi</b></p>     |   | <ul style="list-style-type: none"> <li>• Stratejik Plan Hazırlama, Stratejik Yönetim Süreci ile ilgili diğer iş ve işlemler,</li> <li>• Stratejik Plan hedef ve göstergelerinin üst politika belgelerindeki ilke ve prensiplere uygun hazırlanması,</li> </ul>  |
| <p><b>Paydaş Analizi</b></p>                     | <ul style="list-style-type: none"> <li>• Paydaş türü fazladır. Paydaşlarımızın kurumumuzdan beklentileri farklı ve çeşitlidir.</li> </ul>   | <ul style="list-style-type: none"> <li>• Paydaşların idareden beklentilerinin faaliyet alanlarıyla uyumu sağlanmalı, plan döneminde kurumsal faaliyetler hakkında paydaşlara düzenli bilgilendirme yapılması,</li> </ul>  |
| <p><b>İnsan Kaynakları Yetkinlik Analizi</b></p> | <ul style="list-style-type: none"> <li>• Çalışanlarımızın her biri farklı türden yeterliliklere sahiptir.</li> </ul>  | <ul style="list-style-type: none"> <li>• Çalışanlarımızın her alanda bilgi sahibi olması için hizmet içi eğitim faaliyetleri düzenlenmesi,</li> </ul>   |
| <p><b>Kurum Kültürü Analizi</b></p>              | <ul style="list-style-type: none"> <li>• Kurumsal kültürümüz gelişmiş durumdadır. Kurum içi iletişim gelişmiştir, halkla ilişkiler sağlıklı bir şekilde yürütülmektedir.</li> <li>• Eğitim faaliyetlerine kadın velilerimizin katılım oranları yüksektir fakat genel katılım oranları beklenen düzeyde değildir.</li> </ul>   | <ul style="list-style-type: none"> <li>• Eğitim-öğretim faaliyetlerine genel katılım oranlarının yükseltilmesi,</li> </ul>  |

|   |  |   |
|---|--|---|
| <b>Fiziki Kaynak Analizi</b>                  | <ul style="list-style-type: none"><li>• Derslik sayıları yeterlidir. Derslik başına düşen öğrenci sayıları tutarsızlık göstermektedir.</li></ul> | <ul style="list-style-type: none"><li>• Mevcut hizmet binası yerine yeni bir hizmet binası yapılması,</li></ul>   |
| <b>Teknoloji ve Bilişim Altyapısı Analizi</b> | <ul style="list-style-type: none"><li>• Bilişim teknolojileri laboratuvarı yetersizliği</li></ul>  | <ul style="list-style-type: none"><li>• Bilişim teknolojileri laboratuvarı bilgisayarlarının yenilenmesi</li></ul>  |
| <b>Mali Kaynak Analizi</b>                    | <ul style="list-style-type: none"><li>• Okul-aile birliği iş ve işlemleri okul yöneticileri tarafından üstlenilmektedir.</li></ul>               | <ul style="list-style-type: none"><li>• Harcama planlamalarında mali kaynaklarda meydana gelecek öngörülemez değişikliklerin dikkate alınması,</li><li>• Okullara yeterli ödenek ayrılması,</li></ul> |

# 2024-2028 STRATEJİK PLANI



## III. BÖLÜM

### GELECEĞE BAKIŞ

## **3. GELECEĐE BAKIŐ**

GeleceĐe bakıő s¼recinde okul/kurum misyon, vizyon ve temel deĐerler bildirimlerini belirler. Misyon, vizyon ve temel deĐerler, kurumun uzun vadede idealleri doĐrultusunda ilerleyebilmesi i¼in y¼nlendiricilik iŐlevi g¼r¼r. Bu minvalde merkezimizin Misyon, Vizyon, Temel İlke ve DeĐerlerinin oluŐturulması kapsamında ¼Đretmenlerimiz, ¼Đrencilerimiz, velilerimiz, ¼alıŐanlarımız ve diĐer paydaŐlarımızdan alınan g¼r¼Őler, sonucunda stratejik plan hazırlama ekibi tarafından oluŐturulan Misyon, Vizyon, Temel DeĐerler; Okulumuz ¼st kuruluna sunulmuŐ ve ¼st kurul tarafından onaylanmıŐtır.

### **3.1. MİSYONUMUZ**

Atat¼rk ilke ve inkılaplarına sahip ¼ıkan, geliŐime a¼ık, ¼Đrenmeyi ¼ĐrenmiŐ, iletiŐim becerileri geliŐmiŐ, sorun ¼özme becerisine sahip, ¼retken, yaratıcı, ¼zg¼venli, giriŐimci, etik deĐerleri ¼z¼msemiŐ, ulusal ve k¼resel deĐerlere sahip, saĐlıklı, mutlu ve baŐarılı bireyler yetiŐtirmektedir.

### **3.2. VİZYONUMUZ**

¼st¼n niteliklere sahip bir ekip ile s¼rekli ¼Đrenen, ¼reten ve ¼rettiĐini paylaŐan bir organizasyon olarak ¼lkemizde model g¼sterilen eĐitim kurumlarından biri olmaktır

### **3.3. TEMEL DEĐERLERİMİZ**

- 1) ¼Đrencilerimiz i¼in en verimli ve saĐlıklı ortamları oluŐturmak.
- 2) ¼Đrencilerin bireysel yeteneklerini geliŐtirmeye ¼alıŐmak.
- 3) ¼Đrencilerin estetik duyguları geliŐtirirken yaratıcılıklarını ortaya ¼ıkaran faaliyetler yapmak.
- 4) Y¼netim ve eĐitim s¼re¼lerimizi s¼rekli ve birlikte olarak geliŐtirmek
- 5) Yeniliklere ve deĐiŐime a¼ık olmak.
- 6) EĐitimde kaliteyi hedeflerken fırsat eŐitliĐini elden bırakmamak.
- 7) Disiplinler arası ¼alıŐmanın ¼nemine inanmak.

# 2024-2028 STRATEJİK PLANI



## IV. BÖLÜM

### AMAÇ ve STRATEJİLERİN BELİRLENMESİ

## 4. GELECEĞE YÖNELİM - AMAÇ HEDEF VE STRATEJİLERİN BELİRLENMESİ

Yasal yükümlülükler ve mevzuat analizi, üst politika belgeleri, literatür taraması, GZFT analizi ve eğitim sisteminin gelişim ve sorun alanları dikkate alınarak merkezimiz 2024–2028 Stratejik Planı'nın temel mimarisi oluşturulmuştur. Geleceğe yönelim bölümü bu mimari çerçevesinde yapılandırılmış olup planlamada yer alan amaç, hedef ve performans göstergelerine ilişkin özet bilgiler aşağıda yer almaktadır.

### 4.1. Amaçlar ve Hedeflere İlişkin Mimari Stratejik Plan Mimarisi

Strateji geliştirme, geleceğe yönelik “ideal” ve “ortak” bakışı yansıtır. Belirlenen vizyona ulaşmak için durum analizi sonucunda ortaya çıkan ihtiyaçlar çerçevesinde amaçlar ve bu amaçları gerçekleştirmeye yönelik hedefler belirlenir. Belirlenen amaç ve hedeflere ilişkin çalışmalar stratejik planlama ekibinin koordinasyonunda yürütülerek her bir hedef için hedef kartları oluşturulur. Aşağıda yapılan tüm çalışmalar neticesinde elde edilen amaç ve hedeflere ilişkin gösterge kartları verilmiştir.

### 4.2. Amaç-Hedef-Performans Gösterge Kartları

#### 4.2.1 Eğitim ve Öğretimde Kalite

| TEMA: Eğitim ve Öğretimde Kalite |   |
|----------------------------------|---|
| Okul/Kurum Türü: İlkokul         |   |
| <b>Amaç</b>                      | A.1 Öğrencilerin eğitim öğretime etkin katılımlarıyla donanımlı olarak bir üst öğrenime geçişi sağlanacaktır.   |
| <b>Hedef</b>                     | H.1.1 Öğrenme kayıpları önleyici çalışmalar yapılarak azaltılacaktır.   |
| <b>Performans Göstergeleri</b>   | PG.1.1. İlkokullarda Yetiştirme Programına (İYEP) dâhil olan öğrencilerin Türkçe dersi kazanımlarına ulaşma oranı (%)<br>PG.1.2. İlkokullarda Yetiştirme Programına dâhil olan öğrencilerin matematik dersi kazanımlarına ulaşma oranı (%)<br>PG.1.3. 20 gün ve üzeri özürsüz devamsızlık yapan öğrenci oranı (%)<br>PG.1.4. 20 gün ve üzeri özürlü devamsızlık yapan öğrenci oranı (%) |

|                    |   |
|--------------------|---|
| <b>Stratejiler</b> | <p>S.1. Öğrencilerin Türkçe dersindeki eksikleri tespit edilerek İYEP aracılığıyla akademik yeterliklerinin artırılması sağlanacaktır.</p> <p>S.2. Öğrencilerin matematik derslerindeki eksikleri tespit edilerek İYEP aracılığıyla akademik yeterliklerinin artırılması sağlanacaktır.</p> <p>S.3. Dijital platformlar aracılığıyla öğrencilerin tamamlayıcı ve destekleyici eğitim almaları sağlanacaktır.</p> <p>S.4. İYEP'in ders içeriklerine katkı sağlayacak etkinlik, okuma vb aktivitelerin zenginleştirilmesi sağlanacaktır.</p> <p>S.5. İYEP içerikleri öğrencinin hazır bulunuşluk seviyesi dikkate alınarak hazırlanacaktır.</p> <p>S.6. Öğrencilerin devamsızlık nedenleri tespit edilerek devamsızlığa neden olan etmenler giderilecektir.</p> |
|--------------------|---|

## PERFORMANS GÖSTERGELERİ

| NU     | PERFORMANS GÖSTERGESİ   | MEVCUT | HEDEF |      |      |      |      |
|--------|---|--------|-------|------|------|------|------|
|        |   | 2023   | 2024  | 2025 | 2026 | 2027 | 2028 |
| PG.1.1 | İlkokullarda Yetiştirme Programına (İYEP) dâhil olan öğrencilerin Türkçe dersi kazanımlarına ulaşma oranı (%) | %85    | %90   | %95  | %98  | %100 | %100 |
| PG.1.2 | İlkokullarda Yetiştirme Programına dâhil olan öğrencilerin matematik dersi kazanımlarına ulaşma oranı (%)     | %80    | %84   | %90  | %92  | %95  | %98  |
| PG.1.3 | 20 gün ve üzeri özürsüz devamsızlık yapan öğrenci oranı (%)   | %6     | %5    | %5   | %4   | %3   | %2   |
| PG.1.4 | 20 gün ve üzeri özürlü devamsızlık yapan öğrenci oranı (%)  | %4     | %3    | %2   | %2   | %2   | %1   |

## STRATEJİLER

| NO     | STRATEJİ İFADESİ   | STRATEJİ SORUMLUSU              | STRATEJİ TARİHİ                     |
|--------|--|---------------------------------|-------------------------------------|
| S.1.1. | Öğrencilerin Türkçe dersindeki eksikleri tespit edilerek İYEP aracılığıyla akademik yeterliklerinin artırılması sağlanacaktır. | Okul İdaresi ve tüm öğretmenler | Eğitim-Öğretim Yılı Takvimi Boyunca |



|              |  |                                 |                                     |
|--------------|--|---------------------------------|-------------------------------------|
| <b>S.1.2</b> | Öğrencilerin matematik derslerindeki eksikleri tespit edilerek İYEP aracılığıyla akademik yeterliklerinin artırılması sağlanacaktır. | Okul İdaresi ve tüm öğretmenler | Eğitim-Öğretim Yılı Takvimi Boyunca |
| <b>S.1.3</b> | Dijital platformlar aracılığıyla öğrencilerin tamamlayıcı ve destekleyici eğitim almaları sağlanacaktır.                             | Sınıf Öğretmenleri              | Eğitim-Öğretim Yılı Takvimi Boyunca |
| <b>S.1.4</b> | İYEP'in ders içeriklerine katkı sağlayacak etkinlik, okuma vb aktivitelerin zenginleştirilmesi sağlanacaktır.                        | İYEP kursuna giren öğretmenler  | İYEP Uygulama Takvimi               |
| <b>S.1.5</b> | İYEP içerikleri öğrencinin hazır bulunuşluk seviyesi dikkate alınarak hazırlanacaktır.   | İYEP kursuna giren öğretmenler  | İYEP Uygulama Takvimi               |
| <b>S.1.6</b> | Öğrencilerin devamsızlık nedenleri tespit edilerek devamsızlığa neden olan etmenler giderilecektir.                                  | Okul İdaresi ve tüm öğretmenler | Eğitim-Öğretim Yılı Takvimi Boyunca |

|   |   |
|---|---|
| <b>TEMA: Eğitim ve Öğretimde Kalite</b> |   |
| <b>Okul/Kurum Türü: İlkokul</b>         |   |
| <b>Amaç</b>                             | A.2 Öğrencilere medeniyetimizin ve insanlığın ortak değerleriyle çağın gereklerine uygun bilgi, beceri, tutum ve davranışlar kazandırılacaktır.   |
| <b>Hedef</b>                            | H.2.1 Öğrencilere evrensel değerler, sağlıklı yaşam ve çevre bilinci duyarlılığı kazandırılacaktır  |
| <b>Performans Göstergeleri</b>          | PG.2.1 Öğrenci başına okunan kitap sayısı<br>PG.2.2 Sağlıklı ve dengeli beslenme ile ilgili verilen eğitim sayısı<br>PG.2.3 Sağlıklı ve dengeli beslenme ile ilgili verilen eğitime katılan öğrenci sayısı<br>PG.2.4. Çevre bilincinin artırılmasına yönelik verilen eğitim sayısı<br>PG.2.5 Çevre bilincinin artırılmasına yönelik verilen eğitimlere katılan öğrenci sayısı<br>PG.2.6. Nezaket kurallarına yönelik yapılan etkinlik sayısı<br>PG.2.7 Nezaket kurallarına yönelik yapılan etkinliklere katılan öğrenci sayısı  |
| <b>Stratejiler</b>                      | S.1. Okul kütüphanesi zenginleştirilecek, öğrencilerin kütüphaneden yararlanması sağlanacaktır.<br>S.2. Türkçe dersinde ders saatinin bir bölümü okumaya ayrılacak ve okul müdürlüğünce planlanan zamanlarda okuma etkinlikleri düzenlenecektir.<br>S.3. Serbest etkinlikler saati, öğrencilerin sanatsal, sportif ve kültürel faaliyetlere katılım sağlayacağı şekilde düzenlenecektir.<br>S.4. Öğrencilere sağlıklı ve dengeli beslenmelerine yönelik bilgilendirme eğitimleri ve etkinlikler yapılacaktır.<br>S.5. Öğrencilerin çevre bilincinin artırılmasına yönelik etkinlikler yapılacaktır.<br>S.6. Öğrencilere, nezaket ve görgü kuralları konusunda eğitimler verilerek konuya ilişkin etkinlikler düzenlenecektir. |

## PERFORMANS GÖSTERGELERİ

| NU     | PERFORMANS GÖSTERGESİ  | MEVCUT | HEDEF |      |      |      |      |
|--------|--|--------|-------|------|------|------|------|
|        |  | 2023   | 2024  | 2025 | 2026 | 2027 | 2028 |
| PG.2.1 | Öğrenci başına okunan kitap sayısı   | 25     | 28    | 34   | 38   | 44   | 50   |
| PG.2.2 | Sağlıklı ve dengeli beslenme ile ilgili verilen eğitim sayısı                    | 1      | 2     | 3    | 4    | 5    | 5    |
| PG.2.3 | Sağlıklı ve dengeli beslenme ile ilgili verilen eğitime katılan öğrenci sayısı   | 140    | 160   | 170  | 180  | 190  | 193  |
| PG.2.4 | Çevre bilincinin artırılmasına yönelik verilen eğitim sayısı                     | 1      | 2     | 3    | 4    | 5    | 5    |
| PG.2.5 | Çevre bilincinin artırılmasına yönelik verilen eğitimlere katılan öğrenci sayısı | 140    | 160   | 170  | 180  | 190  | 193  |
| PG.2.6 | Nezaket kurallarına yönelik yapılan etkinlik sayısı                              | 3      | 4     | 5    | 6    | 7    | 8    |
| PG.2.7 | Nezaket kurallarına yönelik yapılan etkinliklere katılan öğrenci sayısı          | 140    | 160   | 170  | 180  | 190  | 193  |

## STRATEJİLER

| NO     | STRATEJİ İFADESİ   | STRATEJİ SORUMLUSU   | STRATEJİ TARİHİ                     |
|--------|--|--|-------------------------------------|
| S.2.1. | Okul kütüphanesi zenginleştirilecek, öğrencilerin kütüphaneden yararlanması sağlanacaktır.   | Okul İdaresi ve Tüm Sınıf/Şube öğretmenleri  | Eğitim-Öğretim Yılı Takvimi Boyunca |
| S.2.2  | Türkçe dersinde ders saatinin bir bölümü okumaya ayrılacak ve okul müdürlüğünce planlanan zamanlarda okuma etkinlikleri düzenlenecektir. | Okul İdaresi ve tüm öğretmenler (1.Sınıf öğrencileri için Okumaya geçtikten sonra) | Eğitim-Öğretim Yılı Takvimi Boyunca |

|       |   |   |                                     |
|-------|---|---|-------------------------------------|
| S.2.3 | Serbest etkinlikler saati, öğrencilerin sanatsal, sportif ve kültürel faaliyetlere katılım sağlayacağı şekilde düzenlenecektir. | Tüm Sınıf/Şube öğretmenleri                 | Eğitim-Öğretim Yılı Takvimi Boyunca |
| S.2.4 | Öğrencilere sağlıklı ve dengeli beslenmelerine yönelik bilgilendirme eğitimleri ve etkinlikler yapılacaktır.                    | Okul İdaresi ve Tüm Sınıf/Şube öğretmenleri | Eğitim-Öğretim Yılı Takvimi Boyunca |
| S.2.5 | Öğrencilerin çevre bilincinin artırılmasına yönelik etkinlikler yapılacaktır.   | Okul İdaresi ve Tüm Sınıf/Şube öğretmenleri | Eğitim-Öğretim Yılı Takvimi Boyunca |
| S.2.6 | Öğrencilere, nezaket ve görgü kuralları konusunda eğitimler verilerek konuya ilişkin etkinlikler düzenlenecektir.               | Okul İdaresi ve Tüm Sınıf/Şube öğretmenleri | Eğitim-Öğretim Yılı Takvimi Boyunca |

## 4.2.2 Kurumsal Kapasite

|                                 |  |
|---------------------------------|--|
| <b>TEMA: Kurumsal Kapasite</b>  |  |
| <b>Okul/Kurum Türü: İlkokul</b> |  |
| <b>Amaç</b>                     | A.3 Eğitim ortamlarının fiziki imkânları geliştirilecektir.  |
| <b>Hedef</b>                    | H.3.1 Temel eğitimde okulların niteliğini arttıracak uygulama ve çalışmalara yer verilecektir.   |
| <b>Performans Göstergeleri</b>  | PG.3.1 İyileştirilen fiziki mekân (derslikler, spor salonu, kütüphaneler, atölyeler vb.) sayısı.   |
| <b>Stratejiler</b>              | S.3.1. Fiziki mekânların iyileştirilmesi için kamu idareleri, belediyeler ve işverenlerle iş birlikleri yapılacaktır.<br>S.3.2. Atölye ve laboratuvarların iyileştirilmesi için sektör ile iş birlikleri yapılacaktır. |

## PERFORMANS GÖSTERGELERİ

| NU     | PERFORMANS GÖSTERGESİ   | MEVCUT | HEDEF |      |      |      |      |
|--------|---|--------|-------|------|------|------|------|
|        |   | 2023   | 2024  | 2025 | 2026 | 2027 | 2028 |
| PG.3.1 | İyileştirilen fiziki mekân (derslikler, spor salonu, kütüphaneler, atölyeler vb.) sayısı. | 6      | 7     | 8    | 9    | 10   | 11   |

## STRATEJİLER

| NO     | STRATEJİ İFADESİ   | STRATEJİ SORUMLUSU | STRATEJİ TARİHİ                     |
|--------|--|--------------------|-------------------------------------|
| S.3.1. | Fiziki mekânların iyileştirilmesi için kamu idareleri, belediyeler ve işverenlerle iş birlikleri yapılacaktır. | Okul İdaresi       | Eğitim-Öğretim Yılı Takvimi Boyunca |
| S.3.2  | Atölye ve laboratuvarların iyileştirilmesi için sektör ile iş birlikleri yapılacaktır.                         | Okul İdaresi       | Eğitim-Öğretim Yılı Takvimi Boyunca |

| TEMA: Eğitim Öğretimde Kalite |  |
|-------------------------------|--|
| Okul/Kurum Türü: İlkokul      |  |
| Amaç                          | A.4 Temel eğitimde öğrencilerin kaliteli eğitime erişimleri fırsat eşitliği temelinde artırılarak bilişsel, duyuşsal ve fiziksel olarak çok yönlü gelişimleri sağlanacak ve temel hayat becerilerini edinmiş öğrenciler yetiştirilecektir.   |
| Hedef                         | H.1 Öğrencilerin bilimsel, kültürel, sanatsal, sportif ve toplum hizmeti alanlarında ders dışı etkinliklere katılım oranı artırılabacaktır.  |
| Performans Göstergeleri       | PG.4.1. Okulda bir eğitim ve öğretim döneminde bilimsel, kültürel, sanatsal ve sportif alanlarda en az bir faaliyete katılan öğrenci oranı (%)<br>PG.4.2. Bir eğitim ve öğretim yılında en az iki sosyal sorumluluk ve toplum hizmeti çalışmalarına katılan öğrenci oranı (%)<br>PG.4.3. Bir eğitim ve öğretim yılında yerel, ulusal ve uluslararası proje, yarışma vb. etkinliklere katılan öğrenci oranı (%)<br>PG.4.4. Okulda bir eğitim ve öğretim yılında geleneksel çocuk oyunları alt başlığında en az bir faaliyete katılan öğrenci oranı (%)<br>PG.4.5. Okulda bir eğitim ve öğretim yılında geleneksel çocuk oyunlarına yönelik olarak düzenlenen alan/mekan sayısı.   |
| Stratejiler                   | S.4.1. Her bir öğrencinin bir kulüp faaliyetinde aktif olarak yer alması sağlanarak kulüp faaliyetlerinin etkinliği artırılabacaktır.<br>S.4.2. Öğrencilerin seviyelerine uygun olarak toplumsal sorunların çözümüne katkı sağlamak ve farkındalık oluşturmak amacıyla afet ve acil durum, çevre, eğitim, spor, kültür ve turizm, sağlık ve sosyal hizmetler alanlarında toplum hizmeti faaliyetlerine katılımları artırılabacaktır.<br>S.4.3. Okul bünyesinde yarışmalar düzenlenecektir.<br>S.4.4. Diğer kurum ve kuruluşlarla iş birliği içerisinde yürütülen bilimsel, sosyal, kültürel, sanatsal ve sportif alanlardaki faaliyetler artırılabacaktır.<br>S.4.5. Okul bahçeleri çocukların geleneksel oyunlarla vakit geçirmelerini sağlayacak ve gelişimlerini destekleyecek şekilde etkin olarak kullanılacaktır.<br>S.4.6. Okul bünyesinde etkinlikler düzenlenecektir.<br>S.4.7. Öğrencilerin <b>yerel, ulusal</b> ve uluslararası proje ve yarışmalara katılımları teşvik edilecektir.<br>S.4.8. E-okul sisteminde bulunan sosyal etkinlik modülünde gerçekleştirilen etkinlikler işlenecektir. |

|  |   |
|--|---|
|  | <p>S.4.9. Okul bahçeleri geleneksel çocuk oyunlarına yönelik düzenlenecektir.</p> <p>S.4.10. Öğrenci seviyesi ve öğretim programı kazanımlarına uygun olarak geleneksel çocuk oyunları ders içi etkinliklerde kullanılacaktır.</p> <p>S.4.11. Eğitim- öğretim yılı içerisinde okullarda geleneksel çocuk oyunları şenliği yapılacaktır.</p> |
|--|---|

## PERFORMANS GÖSTERGELERİ

| NU     | PERFORMANS GÖSTERGESİ  | MEVCUT | HEDEF |      |      |      |      |
|--------|--|--------|-------|------|------|------|------|
|        |  |        | 2023  | 2024 | 2025 | 2026 | 2027 |
| PG.4.1 | Okulda bir eğitim ve öğretim döneminde bilimsel, kültürel, sanatsal ve sportif alanlarda en az bir faaliyete katılan öğrenci oranı (%) | %70    | %75   | %80  | %85  | %90  | %95  |
| PG.4.2 | Bir eğitim ve öğretim yılında en az iki sosyal sorumluluk ve toplum hizmeti çalışmalarına katılan öğrenci oranı (%)                    | %70    | %75   | %80  | %85  | %90  | %95  |
| PG.4.3 | Bir eğitim ve öğretim yılında yerel, ulusal ve uluslararası proje, yarışma vb. etkinliklere katılan öğrenci oranı (%)                  | %25    | %26   | %27  | %28  | %29  | %30  |
| PG.4.4 | Okulda bir eğitim ve öğretim yılında geleneksel çocuk oyunları alt başlığında en az bir faaliyete katılan öğrenci oranı (%)            | %70    | %75   | %80  | %85  | %90  | %95  |
| PG.4.5 | Okulda bir eğitim ve öğretim yılında geleneksel çocuk oyunlarına yönelik olarak düzenlenen alan/mekan sayısı.                          | 2      | 4     | 5    | 6    | 7    | 8    |

## STRATEJİLER

| NO     | STRATEJİ İFADESİ   | STRATEJİ SORUMLUSU                          | STRATEJİ TARİHİ                     |
|--------|--|---|-------------------------------------|
| S.4.1. | Her bir öğrencinin bir kulüp faaliyetinde aktif olarak yer alması sağlanarak kulüp faaliyetlerinin etkinliği artırılacaktır.   | Okul İdaresi ve Tüm Sınıf/Şube öğretmenleri | Eğitim-Öğretim Yılı Takvimi Boyunca |
| S.4.2  | Öğrencilerin seviyelerine uygun olarak toplumsal sorunların çözümüne katkı sağlamak ve farkındalık oluşturmak amacıyla afet ve acil durum, çevre, eğitim, spor, kültür ve turizm, sağlık ve sosyal hizmetler alanlarında toplum hizmeti faaliyetlerine katılımları artırılacaktır. | Okul İdaresi ve Tüm Sınıf/Şube öğretmenleri | Eğitim-Öğretim Yılı Takvimi Boyunca |
| S.4.3  | Okul bünyesinde yarışmalar düzenlenecektir.  | Tüm Sınıf/Şube öğretmenleri                 | Eğitim-Öğretim Yılı Takvimi Boyunca |
| S.4.4  | Diğer kurum ve kuruluşlarla iş birliği içerisinde yürütülen bilimsel, sosyal, kültürel, sanatsal ve sportif alanlardaki faaliyetler artırılacaktır.  | Okul İdaresi ve Tüm Sınıf/Şube öğretmenleri | Eğitim-Öğretim Yılı Takvimi Boyunca |
| S.4.5  | Okul bahçeleri çocukların geleneksel oyunlarla vakit geçirmelerini sağlayacak ve gelişimlerini destekleyecek şekilde etkin olarak kullanılacaktır.   | Okul İdaresi ve Tüm Sınıf/Şube öğretmenleri | Eğitim-Öğretim Yılı Takvimi Boyunca |
| S.4.6  | Okul bünyesinde etkinlikler düzenlenecektir.   | Okul İdaresi ve Tüm Sınıf/Şube öğretmenleri | Eğitim-Öğretim Yılı Takvimi Boyunca |
| S.4.7  | Öğrencilerin yerel, ulusal ve uluslararası proje ve yarışmalara katılmaları teşvik edilecektir.  | Okul İdaresi ve Tüm Sınıf/Şube öğretmenleri | Eğitim-Öğretim Yılı Takvimi Boyunca |
| S.4.8  | E-okul sisteminde bulunan sosyal etkinlik modülünde gerçekleştirilen etkinlikler işlenecektir.   | Okul İdaresi ve Tüm Sınıf/Şube öğretmenleri | Eğitim-Öğretim Yılı Takvimi Boyunca |
| S.4.9  | Okul bahçeleri geleneksel çocuk oyunlarına yönelik düzenlenecektir.  | Okul İdaresi ve Tüm Sınıf/Şube öğretmenleri | Eğitim-Öğretim Yılı Takvimi Boyunca |
| S.4.10 | Öğrenci seviyesi ve öğretim programı kazanımlarına uygun olarak geleneksel çocuk oyunları ders içi etkinliklerde kullanılacaktır.  | Tüm Sınıf/Şube öğretmenleri                 | Eğitim-Öğretim Yılı Takvimi Boyunca |
| S.4.11 | Eğitim- öğretim yılı içerisinde okullarda geleneksel çocuk oyunları şenliği yapılacaktır.  | Okul İdaresi ve Tüm Sınıf/Şube öğretmenleri | Eğitim-Öğretim Yılı Takvimi Boyunca |

# 2024-2028 STRATEJİK PLANI



## V. BÖLÜM MALİYETLENDİRME

## 5. MALİYETLENDİRME

Tahmini Kaynaklar Analizinden yararlanılarak kurumunuzun 5 yıllık hedeflerine ulaşılabilmesi için planlanan faaliyetlerin Tahmini Maliyet Analizi yapılmıştır.

Tablo 20. Tahmini Maliyet Tablosu

| Kaynak Tablosu                      | 2024          | 2025          | 2026          | 2027          | 2028          | TOPLAM          |
|-------------------------------------|---------------|---------------|---------------|---------------|---------------|-----------------|
| Genel Bütçe                         | 180.000<br>TL | 200.000<br>TL | 200.000<br>TL | 210.000<br>TL | 210.000<br>TL | 1.000.000<br>TL |
| Valilikler ve Belediyelerin Katkısı | ---           | ---           | ---           | ---           | ---           | --              |
| Diğer (Okul Aile Birlikleri)        | 132.230<br>TL | 196.583<br>TL | 260.056<br>TL | 325.255<br>TL | 364.031<br>TL | 1.278.155<br>TL |
| <b>TOPLAM</b>                       | 312.230<br>TL | 396.583<br>TL | 460.056<br>TL | 535.255<br>TL | 574.031<br>TL | 2.278.155<br>TL |



# 2024-2028 STRATEJİK PLANI



## VI. BÖLÜM

### İZLEME VE DEĞERLENDİRME

## 6. İZLEME VE DEĞERLENDİRME

Kurumumuz Stratejik Planı izleme ve değerlendirme çalışmalarında 5 yıllık Stratejik Planın izlenmesi ve 1 yıllık gelişim planının izlenmesi olarak ikili bir ayrıma gidilecektir.

6 aylık sürelerde Okul Müdürüne rapor hazırlanacak ve değerlendirme toplantısı düzenlenecektir. İzleme-değerlendirme raporu, istenildiğinde İlçe Milli Eğitim Müdürlüğüne gönderilecektir. Stratejik planın izlenmesinde 6 aylık dönemlerde izleme yapılacak denetim birimleri, il ve ilçe millî eğitim müdürlüğü ve Bakanlık denetim ve kontrollerine hazır halde tutulacaktır.

Yıllık planın uygulanmasında yürütme ekipleri ve eylem sorumlularıyla aylık ilerleme toplantıları yapılacaktır. Toplantıda bir önceki ayda yapılanlar ve bir sonraki ayda yapılacaklar görüşülüp karara bağlanacaktır.

